

# Jaarstukken 2019

10867

**Openbaar Onderwijs Terschelling**



## **Inhoudsopgave**

	<b>Pagina</b>
Bestuursverslag	3
Financiële kengetallen	29

## **Jaarrekening**

Grondslagen	30
Model A: Balans per 31 december 2019	33
Model B: Staat van baten en lasten over 2019	34
Model C: Kasstroomoverzicht	35
Model VA: Vaste Activa	36
Model VV: Voorraden en vorderingen	37
Model EL: Effecten en Liquide middelen	38
Model EV: Eigen vermogen	39
Model VL: Voorzieningen en langlopende schulden	40
Model KS: Kortlopende schulden	41
Model G: Verantwoording subsidies	42
Model OB: Opgave overheidsbijdragen	43
Model AB: Opgave andere baten	44
Model LA: Opgave van de lasten	45
Model FB: Financiële baten en lasten	47
Model E: Overzicht verbonden partijen	48
WNT: Wet normering bezoldiging topfunctionarissen publieke en semi publieke s	49
Niet uit de balans blijkende verplichtingen	51
Bestemming van het resultaat	52
Gebeurtenissen na balansdatum	53

## **Overige gegevens**

Ondertekening door bestuurders en toezichthouders	54
Controle verklaring van de onafhankelijke accountant	55
Gegevens rechtspersoon	61

## **Bijlagen**

Segmentatie Exploitatie PO	62
Segmentatie Exploitatie VO	63

**Bestuursverslag**  
**Openbaar Onderwijs Terschelling**

## Onderwijs met vertrouwen

Het vastgestelde strategisch beleidsplan Openbaar Onderwijs Terschelling 2013 – 2019 geldt als basis voor de uitgangspunten van het Openbaar Onderwijs Terschelling. In het strategisch beleidsplan zijn visie en missie (het waarom), besturingsfilosofie (het hoe) en strategie (het wat) omschreven.

De *visie* op het Openbaar Onderwijs Terschelling (OOT) is vastgelegd in de "cirkels" (januari 2012). Het Openbaar Onderwijs Terschelling streeft naar passend onderwijs voor elk Terschellinger kind, waarin het kind centraal staat en heeft drie opdrachten:

- Onderwijskundige opdracht: talenten ontwikkelen voor de toekomst
- Pedagogische opdracht: opgroeien in vertrouwen
- Maatschappelijke opdracht: optimale deelname aan de maatschappij voor ieder eilander kind

Kernwaarden daarbij zijn:

- Samen
- Groei
- Ambitie
- Passie

De *missie* voor het Openbaar Onderwijs Terschelling is:  
Wij vertrouwen in de talenten van ieder kind.

### *Besturingsfilosofie*

De besturingsfilosofie is terug te vinden in de notitie Nieuwe bestuurlijke verhoudingen in het Openbaar Onderwijs Terschelling (mei 2012).

De besturingsfilosofie gaat er van uit dat intern toezicht en bestuur zijn gescheiden en dat bestuurlijke taken, bevoegdheden en verantwoordelijkheden helder verdeeld zijn in de bestuurskolom (zie pagina 5). Deze zijn vastgelegd in het bestuursstatuut en het managementstatuut.

De bestuurskolom bestaat uit de hiërarchische lijn, met daarnaast een staffunctie en de medezeggenschap.

### *Juridische structuur*

De drie scholen voor primair onderwijs: Prinses Margrietschool, 't Hunnighouwersgat en obs 't Jok en één school voor Voortgezet Onderwijs: VO 't Schylger Jouw, worden door de gemeente Terschelling geëxploiteerd. Binnen de gemeente Terschelling wordt de exploitatie van het onderwijs geconsolideerd verantwoord. Het bestuur van het Openbaar Onderwijs Terschelling bestaat uit een uitvoerend bestuur en een Raad van Toezicht. Het uitvoerend bestuur wordt gevormd door directeur/bestuurder mevr. W. Cupido – de Turck (PO) en directeur/bestuurder mevr. J. Docter. Het College van B&W vormt de Raad van Toezicht. Burgemeester B. Wassink was vanaf juli 2017 tot en met 31 maart 2020 portefeuillehouder onderwijs.

De hiërarchische lijn:

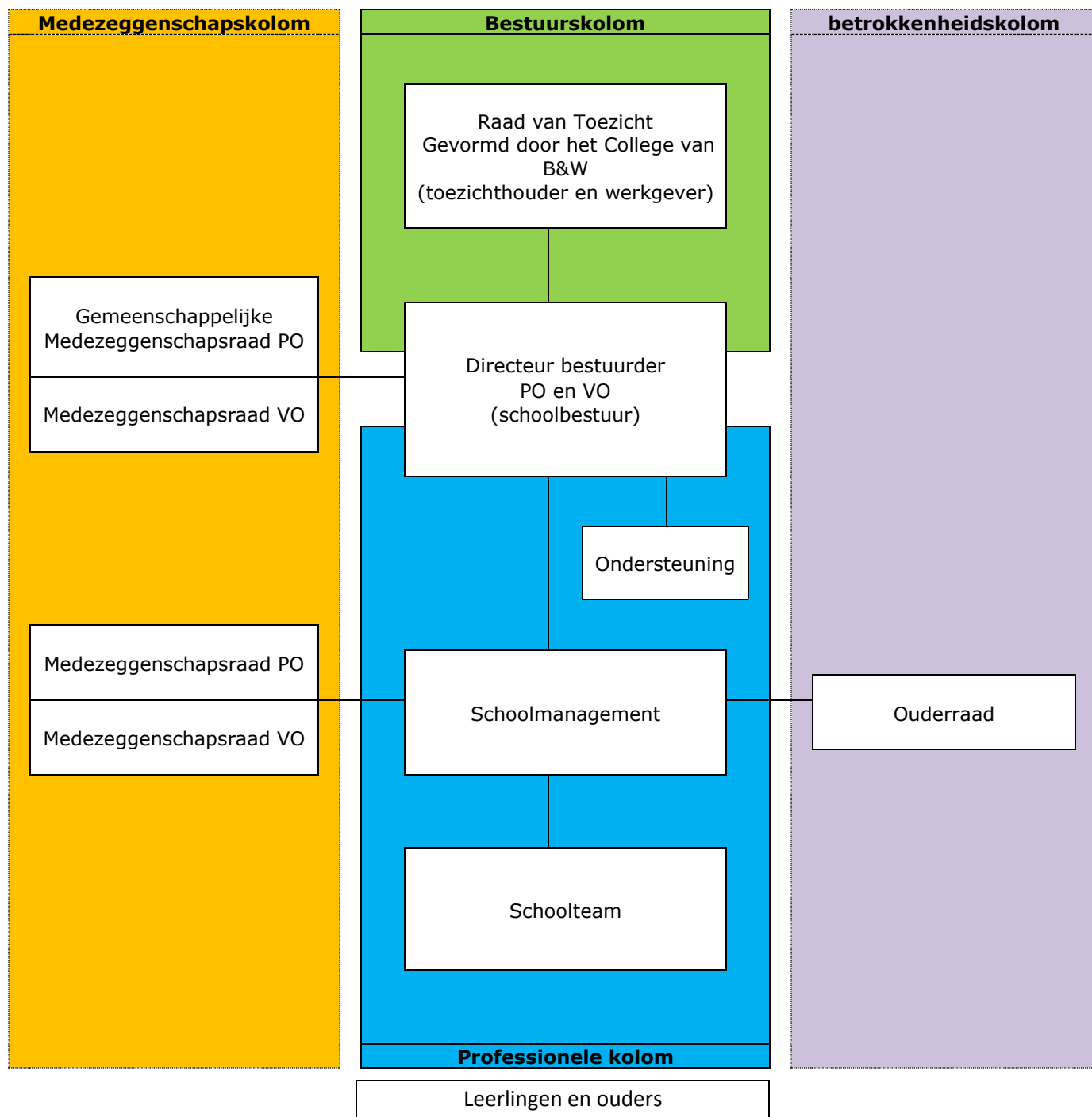
In onderstaand organogram is de hiërarchische lijn weergegeven:

- De Raad van Toezicht (het college van burgemeester en wethouders<sup>1</sup>)
- Het bestuur, de directeur - bestuurders (PO en VO)
- Het management van de scholen (de locatiedirecteuren PO, de directeur/bestuurder VO en teamleiders VO)

---

<sup>1</sup> Het college bestuurt op basis van collegiaal bestuur. Dat wil zeggen dat burgemeester en wethouders gezamenlijk een besluit nemen en daar allen achter staan (tenzij expliciet anders is aangegeven door een 'aantekening'). Een individuele wethouder heeft dus formeel geen bevoegdheden; het college is bevoegd.

- De teams van de scholen (leerkrachten, docenten, interne begeleiders, onderwijsassistenten, onderwijs ondersteunend personeel)
- Leerlingen en ouders



Het bestuur neemt besluiten (zeggenschap) over het vaststellen, dan wel wijzigen van school- en bestuursbeleid voor het gehele Openbaar Onderwijs Terschelling en draagt daarvoor de eindverantwoordelijkheid. Over de resultaten van dat beleid en de bereikte doelstellingen legt het bestuur verticale verantwoording af aan de Raad van Toezicht (intern toezicht), aan het ministerie en inspectie (extern toezicht) en horizontale verantwoording af aan de stakeholders, waaronder personeel, ouders en de (G)MR.

De staffunctie bestaat uit ondersteunende werkzaamheden ten behoeve van de Raad van Toezicht, het bestuur en de scholen. Deze ondersteunende werkzaamheden bestaan uit administratieve taken, beleids- en adviestaken. Een groot deel van deze taken zijn uitbesteed.

De medezeggenschap krijgt op Terschelling in het PO vorm doordat op elke school een medezeggenschapsraad (MR) is en voor de drie basisscholen samen een gemeenschappelijke medezeggenschapsraad (GMR), voor de inspraak van de leerlingen is op iedere school een leerlingenraad. Het VO heeft een MR en een Leerlingenraad, die maandelijks gezamenlijk vergaderen. De directeur/bestuurder en Leerlingenraad vergaderen daarnaast eenmaal per maand over allerlei zaken, die alleen voor de leerlingen van belang zijn.

Medezeggenschap volgt de zeggenschap. Dit houdt in dat de invloed van de personeels- en oudergeleding gekoppeld is aan de besluitvorming van het bestuur.

Het bestuur heeft voorafgaande instemming, dan wel advies van de (G)MR nodig voor het vaststellen dan wel wijzigen van school- en bestuursbeleid.

### *Strategisch beleidsplan*

In het strategisch beleidsplan beschrijft het bestuur de plannen voor de komende jaren. Het onderwijs kent een vierjarencyclus. Omdat het strategisch beleidsplan in 2013 is vastgesteld en pas voor het schooljaar 2013 – 2014 volledig van kracht is geworden, heeft het bestuur er voor gekozen om de volgende vierjarencyclus 2015 – 2019 in het plan mee te nemen. Binnen het LEA is in augustus 2019 een start gemaakt met het opstellen van de strategische lokaal educatieve agenda. Deze zet voor een deel de beleidslijn uit voor het totale onderwijs op Terschelling tot 2024. Het ligt in de lijn der verwachting dat de strategische lokaal educatieve agenda in 2020 vastgesteld gaat worden. In navolging daarop worden de specifieke strategische beleidsplannen voor het openbare PO en het VO vastgesteld.

De kernactiviteiten van de scholen zijn het behalen van de kerndoelen zoals die door het Ministerie als minimum doel zijn gesteld.

### *Aandachtsgebieden van het openbaar onderwijs Terschelling*

#### *Onderwijs en zorg*

De school is in de eerste plaats een onderwijsinstelling. De kerntaak van de school is het geven van onderwijs, gericht op een brede ontwikkeling en vorming van jonge mensen. Terschelling is een eiland. Andere (onderwijs)voorzieningen dan basisscholen en de school voor voortgezet onderwijs zijn er niet. Daarom stelt het Openbaar Onderwijs Terschelling zich tot doel alle leerlingen die zorg te bieden die toepasselijk is. Aandacht voor de cognitieve én sociaal-emotionele ontwikkeling binnen een veilig pedagogisch klimaat zijn kenmerkend voor de pedagogisch-didactische uitgangspunten van de openbare scholen op Terschelling. Ieder kind krijgt het onderwijs wat bij haar of hem past en aansluit bij zijn of haar ontwikkeling. Ieder kind heeft recht op zorg. Omdat wij binnen onze scholen inclusief onderwijs bieden zijn er meer leerlingen op school die extra aandacht en zorg vragen, dan op scholen die sneller leerlingen naar het SO verwijzen. De laatste jaren is het verwijzingspercentage naar het S(B)O 0%.

Hoogbegaafde leerlingen vragen extra uitdaging en begeleiding, hetzelfde geldt voor leerlingen die een onderwijsleerachterstand hebben of thuis problemen hebben. Andere leerlingen hebben hulp nodig bij de ontwikkeling van hun sociale vaardigheden.

Onderwijs op maat maakt het mogelijk ieder kind de aandacht en het onderwijs te geven die het toekomt en in te spelen op verschillen tussen leerlingen. Leerlingen hebben verschillende niveaus en onderwijsbehoeften.

Differentiatie is de wijze waarop een leerkracht met de verschillen tussen leerlingen omgaat. Daarbij is het doel om alle leerlingen hun talenten te laten ontwikkelen en het niveau te laten halen dat bij hen past door te variëren in zaken als instructiewijze en instructietijd. Snelle leerlingen hebben andere impulsen nodig dan langzamer lerende leerlingen. De school houdt hier rekening mee en past de lesprogramma's op de leerlingen aan. De door de overheid toegekende middelen, zijn hierbij grensbepalend. Op haar beurt roept de school hulp in van anderen wanneer leerlingen zorg nodig hebben die zij zelf niet kan bieden.

Dit kan bij andere scholen zijn, maar ook bij andere instellingen zoals het Samenwerkingsverband Noord West Friesland voor het VO en het Samenwerkingsverband Friesland voor het PO (SWV), de GGD, het eilandteam, de schoolbegeleiding, psychologen en ambulante begeleiding vanuit het speciaal onderwijs. De school vervult een signaleringsfunctie; alle kinderen brengen er een flink deel van hun tijd door. De verantwoordelijkheid voor extra hulp zal wisselend bij de school of hulpinstelling liggen. Extra hulp is gebaat bij afspraken die toegesneden zijn op de situatie waarin hulp noodzakelijk is.

### *Kwaliteit*

Het onderwijs in de klas is de kerntaak van de school. Alle beleid is gericht op de doelstellingen die het bestuur, het management van de scholen en de schoolteams hebben afgesproken. Identiteit, visie en ontwikkelingsrichting van de scholen zijn in deze doelen helder vastgelegd.

De ontwikkelingsrichting die de organisatie gekozen heeft, bepaalt de rollen van bestuur en management. Taakverdeling en verantwoordelijkheden van bestuur en het management van de scholen zijn afgestemd op het bereiken van de doelstellingen en staan daarmee in het teken van een optimaal primair proces.

Doelstellingen en schoolbeleid bewegen zich binnen de ruimte die de overheid met wetgeving en uitwerking daarvan in voorschriften en standaarden geeft. Bij het bewaken van de onderwijskwaliteit is en blijft een taak voor de inspectie weggelegd. De rapportages van de inspectie vormen een instrument dat de school gebruikt om haar beleid en kwaliteitszorg te toetsen en bij te stellen. De toenemende autonomie zal het schoolbeleid en de interne kwaliteitszorg versterken.

Het schoolbeleid, de manier waarop het bestuur, de schoolteams en locatiedirecteuren hieraan vorm geven en de resultaten die de school ermee bereikt, zijn transparant en toegankelijk voor de omgeving van de school. De openbare school kan en durft zich te verantwoorden over wat zij wil, wat zij doet en in hoeverre zij haar doelen bereikt. De scholen voor PO verantwoorden zich digitaal in 'scholen op de kaart', de school voor VO doet dit in o.a. internet school dossier.

### De interne beheersing

Tweemaal per kalenderjaar wordt er door Preadyz (het onderwijsadministratiebureau) een Integrale Management Rapportage (IMR) opgesteld. In deze rapportage wordt de stand van zaken op het moment van opstellen gepresenteerd met daarnaast een prognose voor het lopende kalenderjaar waarbij deze wordt afgezet tegen de begroting van hetzelfde kalenderjaar. In deze rapportage wordt naast een financiële totaaloverzicht aandacht besteed aan personeelsbeheer en verzuimbeheer. De (geprognosticeerde) afwijkingen worden geanalyseerd. De definitieve IMR wordt besproken met de voltallige Raad van Toezicht. Wanneer bijsturing noodzakelijk is, worden de mogelijkheden hiervoor doorgenomen en wordt hiertoe een besluit genomen.

### *Personeelsbeleid*

Goed onderwijs en een goede organisatie staan of vallen met het schoolteam. De leraren en docenten bepalen de kwaliteit van het primaire proces en daar gaat het om: het geven van goed onderwijs, de interactie tussen leraar/docent en leerling. Het schoolteam vormt het belangrijkste menselijke kapitaal van de school. Dit vergt investeringen in (de ontwikkeling van) hoogwaardig personeelsbeleid. Een beleid waarbij de kwaliteit van het primaire proces, de ontwikkeling van onderwijs en didactiek en goed werkgeverschap voorop staan.

Iedere medewerker heeft specifieke kwaliteiten. Personeelsbeleid is erop gericht die kwaliteiten optimaal tot ontwikkeling te brengen, zodat iedereen de plaats vindt waar hij of zij een bijdrage kan leveren die past bij zijn of haar competenties en vaardigheden.

Personeels- en scholingsbeleid vormt een onderdeel van het schoolbeleid dat de school op de diverse terreinen ontwikkelt en uitvoert, binnen de kaderwetten of regels die hiervoor gelden. Het personeelsbeleid van de school wordt afgestemd op de verschillende kwaliteiten van de teamleden en op de situatie in en om de school. De doelstellingen van de school worden zo verbonden met het personeelsbeleid.

Integraal personeelsbeleid stimuleert en zet aan tot voortdurende ontwikkeling. Het schept de voorwaarden op basis waarvan het team kan worden aangesproken op kwaliteit en inzet. Het biedt mogelijkheden voor verdere ontwikkeling en professionalisering van alle medewerkers.

### *Informatie en communicatie technologie*

Informatie- en communicatietechnologie (ICT) vervullen in het onderwijs van de 21<sup>ste</sup> eeuw een belangrijke rol. Het belang van de leerling staat hierbij centraal. Een adequate toerusting voor het leren en werken met actuele technologie is voor de nieuwe generaties onmisbaar nu ICT en economie en samenleving een steeds belangrijker plaats inneemt. ICT vormt steeds meer een geïntegreerd onderdeel van onderwijs en didactiek.

ICT is daarnaast een instrument om het onderwijs goed te organiseren. Administratie, leerlingvolgsystemen, ziekteverzuim, roosters, voortgangsrapportages, op deze en andere terreinen kunnen computertoepassingen bijdragen aan een goed functionerende organisatie en daarmee aan de kwaliteit van het onderwijs.

Toegankelijk en transparantie zijn tevens gebaat bij ICT-toepassingen. Zichtbaar zijn op de digitale snelweg via een website, met alle informatie over de school draagt hieraan bij. Website en e-mail kunnen bovendien een open communicatie tussen de school en alle betrokkenen en belangstellenden in de omgeving bevorderen. Daarnaast biedt ICT de mogelijkheid om informatie van organisaties en andere instellingen van buiten het eiland, binnen de school te halen en vice versa. Denk daarbij aan expertise via internet (begeleiding van zorgleerlingen en ouders door ambulante begeleiders). Dit alles veronderstelt dat de school ruimte heeft voor ontwikkeling en inzet van ICT. De school bepaalt ambitieniveau en prioriteiten, aansluitend bij de doelstellingen en het daaruit voortvloeiende schoolbeleid. De beschikbare budgetten begrenzen de mogelijkheden.

### *De school en de omgeving*

Meer dan ooit beïnvloedt de samenleving de school. Omgeving, leerlingen en ouders vragen verantwoording van de school. De openbare school staat midden in de samenleving en wil zich hieraan niet onttrekken. Bestuur en management denken na over de veranderende eisen die aan het onderwijs gesteld worden en vertalen die in schoolbeleid en in inhoud en aanpak van het onderwijs. Het Openbaar Onderwijs Terschelling neemt de zorgplicht serieus en speelt in op de behoeften van leerlingen en ouders. De school zoekt als dit nodig is naar oplossingen die in



samenwerking met anderen tot stand kunnen komen. De school en de leerlingen hebben er baat bij als bijvoorbeeld de naschoolse opvang of begeleiding van leerlingen die te vaak verzuimen, goed geregeld zijn. Andere instellingen stimuleren tot actie kan daarbij noodzakelijk zijn.

De gemeente speelt een belangrijke rol bij het lokaal onderwijsbeleid. Hieronder vallen leerplicht, huisvesting, jeugdbeleid, de relatie met instellingen voor welzijn, gezondheidszorg, hulpverlening, cultuur, sport, arbeidsmarkt en veiligheid. Dat de regie bij de gemeente ligt, wil niet zeggen dat de school wacht tot de gemeente de eerste stap zet. Zij neemt waar nodig zelf het initiatief.

### *Toegankelijkheid*

Het Openbaar Onderwijs Terschelling kent geen drempels. Elke ouder kan zijn of haar kind op de openbare school onderwijs laten volgen, ongeacht godsdienst of levensbeschouwing. De school werpt geen financiële drempels op voor ouders om hun kind openbaar onderwijs te laten volgen. De school is actief toegankelijk, dat wil zeggen dat de school zorgt voor toepasselijke leerlingenzorg, voor afstemming van het onderwijs op verschillen tussen leerlingen, voor toegankelijkheid van de school voor gehandicapten, enz. Juist vanwege de eilander situatie zal de school zich hiertoe tot het uiterste inspannen. De school informeert geïnteresseerden hierover. De school zoekt ook actief samenwerking met de lokale omgeving waarin zij staat.

### *Huisvesting*

De Prinses Margrietschool is vanaf augustus 2014 gehuisvest in de brede school West (West-Terschelling).

In de brede school zijn 2 scholen voor primair onderwijs (openbaar en christelijk) een peuterspeelzaal, buitenschoolse opvang, Stichting Jeugdwerk Terschelling en Stichting Thuishaven gehuisvest. Op het schoolplein staat een sportzaal, die door alle groepen tijdens de lessen bewegingsonderwijs door de gemeente beschikbaar gesteld wordt.

't Hunnighouwersgat is gehuisvest in Midsland in een stenen 6- klassig gebouw. Er is een inpandige speelzaal aanwezig. In het gebouw is eveneens de kinderdagopvang/peuterspeelzaal van Prokino gevestigd. In overleg maken ook zij gebruik van de speelzaal. Het gebouw is 17 jaar oud. In 2016 zijn in het kader van duurzaamheid zonnepanelen op het dak geplaatst. Het gasverbruik van dit gebouw is relatief hoog.

Op basis van het leerlingaantal ontvangt de school een materiële bekostiging voor 4 groepen; het is niet mogelijk om een deel van de school af te sluiten, waardoor de huisvestingslasten ten opzichte van de baten uit balans raken.

Tegenover de school staat het VO gebouw waarin een sportzaal aanwezig is, die voor alle groepen beschikbaar gesteld wordt voor de bewegingslessen.

Obs 't Jok is, samen met cbs 't Jok, gehuisvest in een grotendeels stenen gebouw. Obs 't Jok heeft daarbij de beschikking over 3 permanente lokalen en 1 semi- permanent lokaal. In het gebouw is een inpandige speelzaal aanwezig. Het originele gebouw is in 1977 gebouwd; in de jaren daarna hebben regelmatig aanpassingen aan het gebouw plaats gevonden, waardoor het gebouw in een redelijk goede conditie verkeerd. In de zomer van 2016 zijn in het kader van duurzaamheid zonnepanelen op het dak geplaatst. De school ontvangt een materiële bekostiging voor 3 groepen; de huisvestingslasten raken ten opzichte van de baten uit balans.

De sportzaal, die door de gemeente beschikbaar gesteld wordt voor het geven van bewegingsonderwijs, is op ongeveer 500 meter afstand van de school.

't Schylger Jouw

Het schoolgebouw van 't Schylger Jouw is 45 jaar oud en dat vraagt hoge onderhoudskosten. De klimaatbeheersing is niet op orde, de gedateerde verwarming kan niet goed ingeregeld worden en de daken op de school zijn niet afdoende te repareren, zodat lekkages blijven optreden.

De afgelopen jaren zijn een aantal noodzakelijke aanpassingen gedaan, zoals het vernieuwen van de wc-units, aanpassen van het Technask-lokaal, het plaatsen van zonnepanelen, het aanbrengen van nieuwe plafonds etc.

In 2018 is een start gemaakt met het binnenschilderwerk. Gangen, leslokalen, aula en trappenhuizen worden in fases opgeleverd.

In het dakbeschot is asbest aangetroffen. Geadviseerd wordt deze op korte termijn af te voeren en nieuw dakbeschot aan te brengen.

Bovengenoemde te nemen maatregelen worden, hangende de uitkomsten van het onderzoek Duurzaam Onderwijs Terschelling, aangehouden.

### *Integraal huisvestingsplan*

Zowel uit het onderzoek Toekomstbestendig onderwijs Terschelling (bureau Noorderwijs 2019 ) als uit de nulmeting schoolgebouwen (rapport BCN juli 2016) komt naar voren dat de beide schoolgebouwen in Midland specifieke aandacht verdienen in een nieuw op te stellen Integraal Huisvestingsplan. 't Schylger Jouw is verouderd er is een grondige renovatie, dan wel (her)nieuwbouw geadviseerd. Bij 't Hunnighouwersgat is een groot verbruik in energie (tochtspleten, verwarmingsproblemen) en lopen de lasten en baten voor exploitatie ver uiteen ( meer lasten dan baten).

Het gebouw in West-Terschelling is relatief jong (6 jaar oud)en biedt met de 10 aanwezige lokalen ruimte voor de circa 150 te verwachten leerlingen van West-Terschelling. Bij de ingebruikname van het gebouw was een samenwerkingslokaal, een teamkamer en een bibliotheek voor gezamenlijk gebruik ingericht. Echter door de verdeling van leerlingen over 2 scholen met ieder hun eigen pedagogisch/didactische keuze werken de scholen met relatief kleine groepen, waardoor alle lokalen bezet zijn. Dit leidt de laatste jaren tot een terugkerende discussie over de ruimteverdeling.

Het gebouw in Hoorn biedt met 8 lokalen voldoende lesruimte voor de 95 leerlingen van beide scholen. Iedere school heeft 4 lokalen ter beschikking. Het gebouw is enigszins verouderd en voldoet niet aan de eisen om eigentijds onderwijs te bieden.

Het huidige Integraal Huisvestingsplan is verouderd en in samenwerking met alle betrokkenen – gemeente, schoolbesturen en Prokino – dient een vernieuwd Integraal Huisvestingsplan opgesteld te worden. Het bestuur van het Openbaar Onderwijs Terschelling wil hier graag onder begeleiding van een externe objectieve deskundige aan meewerken.

### *Belangrijkste kenmerken van het gevoerde financiële beleid*

- *Bekostiging en samenwerking.* In de bekostigingssystematiek onder lumpsum zijn de GPL en GGL<sup>2</sup> aspecten die in de gehanteerde formules doorwerken. Voor het Primair Onderwijs geldt het leerlingenaantal als basis voor de toegerekende budgetten per school. Naast de reguliere bekostiging ontvangt het Primair Onderwijs in het kader van Passend Onderwijs vanuit het Samenwerkingsverband Friesland middelen voor lichte en zware ondersteuning en de zogenaamde Waddenmiddelen. Deze middelen zijn door het SWAP (samenwerking primair onderwijs Waddeneilanden) 'geormerkt' en worden ingezet ten

---

<sup>2</sup> GPL is gemiddelde personeelslast, GGL is gemiddeld gewogen leeftijd

behoefte van formatie t.b.v. de zorg (intern begeleiding, onderwijsassistent). Daarnaast wordt een deel van de zogenaamde Waddenmiddelen ingezet voor de extra reis- en verblijfkosten van personeel dat voor nascholing naar de wal moet, voor vervanging van deze leraren en voor de reis- en verblijfkosten van externe vervangers. De directeur/bestuurder PO verricht 240 uur per jaar werkzaamheden als coördinator voor het samenwerkingsverband. De middelen die het Primair Onderwijs daarvoor ontvangt, worden ingezet ten behoeve van personele frictie. In 2019 zijn deze middelen geheel ten goede gekomen aan de formatie, waardoor er naast de inzet van de middelen uit het werkdrukakkoord meer middelen ingezet konden worden voor het vrij roosteren van lestijden ten behoeve van het uitvoeren van overige schooltaken. Eén van de intern begeleiders PO verricht werkzaamheden als coördinator van de intern begeleiders voor het samenwerkingsverband. Zij heeft hiervoor een uitbreiding van haar wtf. gekregen. Deze uitbreiding wordt bekostigd uit de middelen die daarvoor overgeheveld worden vanuit het budget van de Friese Waddenscholen.

Het VO ontvangt naast haar reguliere bekostiging op basis van het leerlingenaantal eveneens middelen voor lichte en zware ondersteuning vanuit het SWV. Deze extra financiële middelen worden o.a. besteed aan formatie voor een zorgcoördinator op het VO.

De verwachting is, dat de ingezette samenwerking in het kader van Sterk Techniek Onderwijs met VMBO- en MBO scholen in Noord Friesland zal leiden tot extra inkomsten (subsidie over 4 jaar). Deze extra financiële middelen worden door OCW toegekend na indiening en goedkeuring van het regioplan. De verwachting is dat de toekenning einde 2019 bekend gemaakt wordt.

Het afgelopen jaar is landelijk veel gesproken over krimpregio's en het afnemende aantal leerlingen. Voor het VO op Terschelling geldt, dat deze daling –bij gelijkblijvende externe omstandigheden- de eerste jaren niet wordt voorzien. Het leerlingenaantal blijft zo goed als stabiel en zal ten opzichte van 2017/2018 iets stijgen. Deze prognose is gebaseerd op de aangeleverde cijfers van het PO en de geboortecijfers van de Gemeente Terschelling.

*Inzicht in bekostiging door de managementrapportage.* De directeur/bestuurders van het Openbaar Onderwijs Terschelling laten zich bijstaan door een financieel beleidsmedewerker van het administratiekantoor. Er wordt gewerkt met een integrale managementrapportage.

- *Huisvesting.* Tot augustus 2014 hevelde het Primair Onderwijs het bedrag voor onderhoud voor alle 3 de scholen voor basisonderwijs over aan de Gemeente Terschelling. De buitendienst van de gemeente verrichtte voor deze 3 scholen het onderhoud. Met ingang van augustus 2014 worden de middelen voor onderhoud Prinses Margrietschool overgeheveld naar de Stichting Beheer Schoolgebouwen Terschelling. Deze Stichting draagt zorg voor het onderhoud van het totale gebouw van de brede school West. De middelen voor onderhoud van 't Jok en 't Hunnighouwersgat worden, net zoals in vorige jaren, in zijn geheel overgeheveld naar de gemeente, waarbij de gemeente ook het onderhoud uitvoert. De voorziening huisvesting is opgenomen in de gemeentebegroting. Daarin is ook zichtbaar wat als voorziening is opgenomen voor het binnenonderhoud van de scholen.

## *Toekomstige ontwikkelingen*

### *Primair Onderwijs*

#### *Onderwijs en zorg*

Alle 3 de scholen zijn aangesloten bij Next Level School; een inspirerend innovatienetwerk dat de lef van leerkrachten in het noordelijk primair onderwijs aanwakkert, zodat zij zelf de regie nemen om hun schoolambities te realiseren.

Next Level School stimuleert de samenwerking tussen scholen, gericht op onderwijsvernieuwingen binnen 4 pijlers: het curriculum, personaliseren van leren, onderwijs maak je samen en de duurzame school.

Daar waar de eerste jaren in het teken stonden van ontwikkelen; ontwikkelen van uitgangspunten, curriculum, werkwijzen en het creëren van voorwaarden om deze ontwikkeling een kans te geven zijn we nu in de fase gekomen waar het accent op borging komt te liggen. Dit vereist een andere gefaseerde aanpak.

Iedere school heeft een eigen schoolplan, onderwijsontwikkeling is daar een onderdeel van. Op basis van de schoolplannen én de strategische lokaal educatieve agenda wordt het strategisch beleidsplan opgesteld en in 2020 vastgesteld. De plannen van de 3 scholen worden met elkaar gedeeld en versterkt met de Next Level Monitor. Dit is een online tool waarin de schoolteams samen de schoolambities bepalen.

Op iedere school en indien gewenst bovenschools is ruimte voor innovatiesessies op school, waarbij afgevaardigden van andere scholen uit het Next Level netwerk (bijv. de Jutter vanaf Vlieland) aanwezig zijn. Voorwaardelijk is dat alle 4 de eerdergenoemde pijlers geborgd worden.

Om dit te bereiken krijgt een leraar L11 de taak van Next Level coördinator voor het Openbaar Primair Onderwijs Terschelling. Deze leraar heeft als taak te coördineren, stimuleren en bewaken van de aan Next Level gerelateerde ontwikkelingen binnen de 3 scholen. In de schooljaarplannen staat aangegeven hoe en wanneer de plannen geëvalueerd en geborgd worden. Dit is een cyclisch proces.

Door middel van de jaarlijks af te nemen Next Level monitor wordt ook bovenschools met een paar 'extra ogen' gekeken óf en hoe de plannen geborgd worden.

Organisatiebreed wordt komend schooljaar verder ingezet op professionalisering op het gebied van regieversterkend werken, het verder personaliseren van het leren en de duurzame schoolontwikkeling waarbij de 17 Duurzame Ontwikkelingsdoelen van de Verenigde Naties als uitgangspunt gehanteerd worden. Dit alles zal begeleid worden door extern deskundigen.

In 2020 wordt in overleg met de gemeente een onderzoek naar de inrichting van de samenwerking tussen Onderwijs en Zorg op Terschelling uitgevoerd. Doelstelling daarbij is om tot een nog optimalere samenwerkingsvorm te komen waarbij het uitgangspunt is: het bieden van de beste duurzame zorg aan onze kinderen op Terschelling. Het onderzoek en uiteindelijke advies is gericht op de effectiviteit, efficiëntie, continuïteit en kwaliteit van deze samenwerking waarbij een praktijkgericht lokaal advies moet leiden tot een werkwijze die op lange termijn werkbaar en goed is voor deze doelgroep. Dit onderzoek wordt uitgevoerd door de Stichting Onderwijs & Samenleving in samenwerking met een medewerker van het Samenwerkingsverband Passend Onderwijs Fryslan (PO).

Er wordt conform de afspraken met de 'deelkamer SWAP – Friese Wadenscholen PO' gewerkt met clusteroverstijgende ambulante begeleiding. Doel hiervan is een efficiënte werkwijze hanteren, waarbij hulpvragen in het begeleiden van leerlingen met een specifieke vraag, zowel preventief als curatief beantwoord kunnen worden. In 2019 was er evenals in 2018 sprake van een verplichte afname van AB-uren op basis van het tripartiete akkoord. De komende jaren zal dat ook nog zo blijven. Het afkoopsysteem van de tripartiete verplichting is door het Samenwerkingsverband Friesland gewijzigd. Alle schoolbesturen van Friesland betalen nu een

evenredig deel mee. Voor het Openbaar Onderwijs Terschelling is dit gunstig. Onze financiële bijdrage is hierdoor minder hoog. De middelen die hierdoor niet aan het AB-uren besteed hoeven te worden, worden ingezet in de scholen ten behoeve van de formatie, (uitbreiding uren onderwijsassistentie).

In 2020 worden de reeds bestaande plusklassen (meerbegaafdheid én de plusklas praktijk) gecontinueerd. De kosten hiervoor worden via een verdeelsleutel over de eilanderscholen betaald.

De leeropbrengsten worden gevolgd via een leerlingvolgsysteem gebaseerd op cotan goedgekeurde leertoetsen; AVI- leestoetsen en IEP toetsen.

Alle drie de scholen voor primair onderwijs hebben in 2017 het basisarrangement van inspectie ontvangen. Op deze scholen is als eindtoets 'de IEP toets' afgenomen. In 2019 lag bij alle drie de scholen voor primair onderwijs Terschelling de eindscore boven het landelijk gemiddelde. De kinderen hebben grotendeels gescoord conform de verwachting van de scholen.

Uitstroom: de meeste kinderen gaan na de basisschool naar het VMBO op Terschelling en komen daar in de tweejarige onderbouw, waarin zij onderwijs op hun niveau krijgen aangeboden. Een aantal kinderen gaat rechtstreeks vanaf de basisschool naar een HAVO/VWO aan de wal of naar de maritieme academie.

#### *Specifiek personeelsbeleid*

Met de invoering van de CAO 2019-2020 wordt het functieboek aangepast. De functie leraar LA en LB is omgezet naar de functie leraar L10 en L11. Daarnaast zal met ingang van augustus 2020 de functie van onderwijsassistent schaal 4 omgezet worden naar onderwijsassistent C schaal 6 en de functie van locatiedirecteur DA naar (locatie)directeur D11.

In overleg met de teamleden wordt op iedere school met het werkverdelingsmodel gewerkt. Dat betekent dat personeelsbeleid met betrekking tot invulling van werkuren en taken op schoolniveau, met instemming van de meerderheid van ieder team, ingevuld gaat worden. Hetzelfde geldt voor de besteding van de nascholingsmiddelen.

#### *Gratificatiebeleid Onderwijsassistenten:*

Met instemming van de GMR is besloten om met ingang van 2018 de onderwijsassistenten jaarlijks een gratificatie van 6% toe te kennen om hen zodoende eenzelfde loonsverhoging te geven als die de leraren, op basis van de nieuwe cao, ontvangen. Hiermee wordt op materiële wijze de waardering van het OOT voor de inzet van de onderwijsassistenten uitgedrukt.

NB Omdat met ingang van 1 augustus 2020 de salarisschaal van de onderwijsassistenten wordt aangepast zullen zij alleen nog in 2020 deze gratificatie ontvangen en vervalt deze gratificatie.

#### *Besteding middelen uit het werkdrukakkoord:*

De middelen die voortgekomen zijn uit het werkdrukakkoord worden in het schooljaar 2019-2020 op verzoek van twee teams ingezet ten behoeve van een flexibele leraar op deze scholen. Deze leraar neemt de groep van de groepsleraar over, waardoor deze die tijd kan gebruiken voor andere onderwijs gerelateerde taken.

Op de andere school is een deel van de middelen ingezet voor één leraar die in alle groepen het vak muziek geeft en voor een onderwijsassistent.

Met ingang van schooljaar 2019-2020 worden op alle 3 de scholen de Engelse lessen verzorgd door een vakdocent Engels, die ingehuurd wordt van onze VO school 't Schylger Jouw. Ook dit zorgt voor werkdrukvermindering, doordat de overige leraren zich niet in het vak Engels hoeven te verdiepen.

Op alle 3 de scholen wordt, mede dankzij de inzet van de SWAP-middelen, meer flexibele tijd ingeroosterd, dan wat uit de toegekende middelen voor werkdrukvermindering bekostigd kan worden. Afspraak hierbij is dat, waar mogelijk, kortdurende vervangingen door de flexibele uren opgevangen wordt.

#### *Invulling MT taken*

In 2020 vertrekt wegens langdurig ziekteverlof één van de locatiedirecteuren. Gedurende haar afwezigheid heeft één van de 2 andere locatiedirecteuren 2 scholen geleid. Het eerste kwartaal van 2020 wordt gebruikt om ons uitvoerig te bezinnen over de wijze waarop we de komende jaren de managementtaken willen verdelen. Het uitgangspunt is om te komen tot een goed werkbaar managementinvulling waarbij zowel de betreffende scholen als de locatiedirecteuren zo optimaal mogelijk kunnen functioneren. Daarnaast willen we meer gebruik maken van de talenten van de inmiddels opgeleide L11 leraren, om zo een duurzame organisatie neer te zetten.

### **Huisvesting onderwijzend personeel**

Een grote zorg voor het bestuur is de huisvestingsproblematiek voor onderwijzend personeel. Het woningaanbod op Terschelling, voor mensen met een inkomen zoals dat van leraren, is zeer klein. Huurwoningen zijn er amper en koopwoningen veelal onbetaalbaar. Vaak worden tussenoplossingen gezocht, zoals tijdelijke huisvesting in vakantiewoningen en/of hotels, antikraak in een bunkerwoning en kortdurend huren (max.2 jaar) van een doorstroomwoning van de gemeente. Een deel van de woningkosten komen voor rekening van de organisatie. Met de gemeente is hier regelmatig het gesprek over gevoerd. De laatste 15 jaar heeft dit echter niet tot een adequate oplossing geleid. Bij vacatures zijn er meestal voldoende sollicitanten. Het niet kunnen bieden van een goede structurele huisvesting heeft al menig maal er toe geleid dat geschikte kandidaten zich teruggetrokken hebben voor een vacature.

#### *Toekomstige ontwikkelingen 't Schylger Jouw*

##### *Voortgezet Onderwijs*

Het docententeam van 't Schylger Jouw is enthousiast, ambitieus en werkt hard om het leerlinggericht onderwijs meer vorm en inhoud te geven. In het schooljaar 2018/2019 is gestart met gepersonaliseerd leren. De eerste stap richting gepersonaliseerd leren was het aanstellen van coaches (zie jaarrekening 2018). Inmiddels is de volgende stap gezet: het integraal aanbieden van onderwijs. Hierdoor verdwijnt langzamerhand het vakspecifieke lesaanbod. Als voorbeeld het nieuwe vak Down tot Earth: een samenvoeging van de vakken Aardrijkskunde, Economie en Mens & Maatschappij voor de klassen 3 en 4. Vanaf schooljaar 2020/2021 wordt DTE ook aan de leerlingen van klas 1 & 2 aangeboden.

Het onderscheidende karakter van DTE is dat er thematisch wordt gewerkt, leerlingen zelf de onderwijsmethodiek mogen toepassen welke het dichtst bij hun eigen vaardigheden en talenten ligt en de leerlingen kijken zelf hun toetsen na. De docent controleert de toetsen steekproefsgewijs. Het nemen van de eigen regie/verantwoordelijkheid van de leerling wordt hiermee ondersteund.

De talenvakken worden op dit moment separaat aangeboden en kennen ieder hun eigen specifieke onderwijs inhoud en -methode. Vanaf schooljaar 2020/2021 wordt onderzocht in hoeverre een "talenplein" haalbaar is. Het talenplein geeft leerlingen meer eenduidigheid tijdens het leren omdat het onderwijsaanbod en met name de onderwijsmethode op elkaar is afgestemd. Denk hierbij de opbouw van de lessen, de onderwijsmethodes, het aantal te lezen boeken, de wijze waarop mondelinge en schriftelijke toetsen worden afgenomen etc.

Het vak Techniek krijgt landelijk gezien steeds meer aandacht. 't Schylger Jouw heeft ingezet op het aanstellen van een docente techniek, die momenteel een driejarige opleiding in Utrecht volgt (afronding 2022). Daarnaast ondersteunt deze docente het vak Technask, waardoor een integratie/afstemming van beide vakken gewaarborgd is. 't Schylger Jouw neemt deel aan het samenwerkingsverband Sterk Techniek Onderwijs Noord-West Friesland en ontvangt hiervoor gedurende 4 jaar subsidie.

Er is een grote behoefte aan het geven van muziek/theater op het voortgezet onderwijs. Onderzocht wordt of dit financieel haalbaar is.

't Schylger Jouw is een school voor voortgezet onderwijs waar een groot aantal leerlingen praktisch wil leren. In 2019 is gestart met het verkennen van een intensievere samenwerking tussen ondernemers en onderwijs. De verkenning heeft een boeiend resultaat opgeleverd! Ondernemers zijn meer dan ooit bereid hun tijd en energie te steken in het begeleiden van leerlingen in een leer-/werktraject. Gezien de huidige arbeidsmarkt is het voor hen belangrijk om jonge eilanders te binden en te boeien aan hun bedrijfstak.

Het experiment om jaarlijks een Beroepenfeest op Terschelling te organiseren is geslaagd. In 2019 is twee keer een Beroepenfeest georganiseerd. Het eerste Beroepenfeest stond in het teken van horeca & toerisme, het tweede Beroepenfeest stond in het teken van zorg & welzijn en onderwijs. In 2020 wordt het Beroepenfeest georganiseerd met als thema bouw & techniek.

In november 2019 is de MBO koksopleiding op Terschelling gestart in samenwerking met ROC de Friese Poort en de ondernemers. 7 deelnemers studeren wekelijks op 't Schylger Jouw en krijgen (praktisch) les van docenten van het ROC. Deze samenwerking lijkt erg positief. Voor 2020 en komende jaren wordt sterk ingezet op het verbreden van het MBO/HBO aanbod op 't Schylger Jouw. De financiële haalbaarheid is hierbij randvoorwaardelijk.

In het najaar van 2019 is gestart met het onderzoek om leerlingen van het voortgezet onderwijs op Vlieland op Terschelling onderwijs aan te bieden voor leerlingen die het profiel Diensten & Producten hebben gekozen. Vlieland heeft geen licentie voor het geven van dit vak. Onderwijs, ouders, ondernemers en de politiek van Vlieland willen de kinderen zo nabij mogelijk onderwijs aanbieden vanuit het oogpunt van de leefbaarheid op Vlieland. Een subsidieaanvraag wordt voorbereid uitgaande van de situatie dat leerlingen met het profiel Diensten & Producten van Vlieland met ingang van het schooljaar augustus 2020/2021 op Terschelling onderwijs volgen. Randvoorwaardelijk is de inzet van een "schoolboot" van Vlieland naar Terschelling v.v. wekelijks van maandag tot en met donderdag exclusief de schoolvakanties.

De nieuwe website van 't Schylger Jouw is in december 2018 gelanceerd. Dagelijks worden rond de 150 bezoekers geregistreerd.

De leerlingen- en ouder enquête is in april en december 2019 afgenomen en levert een goed beeld op over de ervaren kwaliteit van de school. Deze enquêtes worden met het team, de MR en Leerlingenraad besproken en dienen als kwaliteitsverbetering. Verbeteringspunten worden met het docententeam en de MR vastgesteld en ingezet. Voorbeelden hiervan zijn extra ouderavonden, aanpassing van de lessentabel, aanschaf van de mobiele pin voor de aula etc.

Externe contacten zijn voor het Voortgezet Onderwijs van belang. De directeur/bestuurder is lid van het WADVO, bestuurslid van het Samenwerkingsverband, lid van de Stuurgroep Vroegtijdig Schoolverlaten en heeft overleg met collega-bestuurders van Piter Jelles, Simon Vestdijk, AMS/Franeker en Maritiem Harlingen.

### **Huisvesting onderwijzend personeel**

Een structureel en al jaren bekend probleem is een adequate huisvestingsregeling voor nieuw aangetrokken docenten. Gezien de krappe arbeidsmarkt is het van groot belang hiervoor goede voorzieningen te treffen. De huidige regeling waarbij docenten een 1 of 2 jarig huurcontract aangeboden krijgen, sluit niet aan bij de grote woningnood op Terschelling. Huurwoningen zijn niet beschikbaar en koopwoningen in verhouding erg duur. Ondanks het feit dat de bestuurders OOT hiervoor dringend aandacht vragen van de Gemeente Terschelling als werkgever, is hiervoor nog geen oplossing gevonden. De consequentie hiervan is dat docenten –met kinderen- letterlijk op straat komen te staan!

### **Personele ontwikkelingen**

De teamleider heeft zijn functie in het schooljaar 218/2019 neergelegd. De directeur/bestuurder heeft zijn taken overgenomen, waardoor het management van 't Schylger Jouw nu bij een persoon ligt. Gezien het afbreukrisico is hiervoor een nieuw beleidsmodel gekozen: 5 docenten en 2 ondersteuners hebben vooralsnog wekelijks overleg met de directeur/bestuurder om alle lopende onderwijszaken te bespreken. Zij adviseren de directeur/bestuurder bij het nemen van besluiten. Het doel van dit beleidsmodel is:

- Beleidsbetrokkenheid van docenten verhogen
- Docenten voorbereiden op mogelijke managementfuncties in de toekomst (eigen kweekvijver)
- Het kortdurend en zelfstandig draaiende kunnen houden van de schoolorganisatie bij ziekte en/of afwezigheid van de directeur/bestuurder

De directeur/bestuurder is voorzitter van het beleidsteam. De leden van het beleidsteam ontvangen maandelijks een geringe financiële vergoeding voor deze extra taken. Einde juni 2020 wordt het nieuwe beleidsmodel geëvalueerd en wordt beoordeeld in hoeverre de financiële vergoeding ook voor de komende schooljaren haalbaar en passend binnen de begroting is.



## BESTUURSKOLOM

ONDERSTEUNING	HIËRARCHISCHE LIJN	MEDEZEGGENSCHAP
	<b>Toezichthouder:</b>	
- advies werkgever	- raad van toezicht (RvT)	
	<b>Bestuur:</b>	
- ondersteuning - advies - AK	- directeur-bestuurder PO - directeur-bestuurder VO	GMR PO MR VO
	<b>Schoolmanagement</b>	
- ondersteuning - advies - AK	- locatiedirecteur PO - directeur VO met teamleiders VO	MR PO  MR VO
	<b>Personeel / team:</b>	
	Onderwijsgevend personeel (OP) - groepsleerkracht - intern begeleider (IB) - docent - docent met coördinerende taken	
	Onderwijsondersteunend personeel (OOP) - onderwijsassistent - administratie - conciërge	
	<b>Leerlingen</b>	Leerlingenraad
	<b>Ouders</b>	Ouderraad

## Financieel beleid Openbaar Onderwijs Terschelling

### Visie

Het Openbaar Onderwijs Terschelling wil een verantwoord financieel beleid voeren, waarbij middelen optimaal worden ingezet voor het verhogen van de onderwijskwaliteit en tegelijkertijd de risico's in de organisatie voldoende worden afgedekt.

Per 1 augustus 2006 is voor het primair onderwijs (PO) de personele lumpsum ingevoerd. Dit betekent dat de bestedingsvrijheid is vergroot, maar dat daarbij ook de bijbehorende risico's van decentralisatie horen.

De directie en het bestuur van het Openbaar Onderwijs Terschelling werkt aan een transparant systeem van financiële planning en control op centraal en schoolniveau.

### Analyse financieel resultaat

Hieronder zijn de cijfers voor het primair onderwijs en 't Schylger Jouw samen weergegeven en een verdere analyse opgenomen. De begroting 2019 en realisatie 2018 is ter vergelijking toegevoegd.

Grootboekrekening	Realisatie	Begroting	Realisatie	Verschil	Verschil
	2018	2019	2019	verslagjaar tov begroting	verslagjaar tov vorig jaar
<b>3.1 Rijksbijdragen</b>	3.153.316	3.066.875	3.231.207	164.333	77.892
<b>3.2 Overheidsbijdragen</b>	129.290	82.170	103.011	20.841	-26.279
<b>3.5 Overige baten</b>	41.934	35.920	56.854	20.934	14.920
<b>3 Opbrengsten</b>	<b>3.324.540</b>	<b>3.184.965</b>	<b>3.391.073</b>	<b>206.108</b>	<b>66.533</b>
<b>4.1 Personeelslasten</b>	2.714.268	2.770.034	2.828.792	58.758	114.524
<b>4.2 Afschrijvingen</b>	97.443	92.544	90.899	-1.645	-6.544
<b>4.3 Huisvestingslasten</b>	175.069	180.941	201.883	20.942	26.814
<b>4.4 Overige lasten</b>	287.328	297.900	317.489	19.589	30.162
<b>4 Kosten</b>	<b>3.274.108</b>	<b>3.341.419</b>	<b>3.439.064</b>	<b>97.644</b>	<b>164.956</b>
<b>5.1 Rentebaten</b>	14.835	14.800	14.841	41	6
<b>5 Financiële baten en lasten</b>	<b>14.835</b>	<b>14.800</b>	<b>14.841</b>	<b>41</b>	<b>6</b>
<b>1 Resultaat</b>	<b>65.267</b>	<b>-141.654</b>	<b>-33.150</b>	<b>108.504</b>	<b>-98.418</b>

### **Realisatie van 2019 vergeleken met de begroting voor 2019**

De staat van baten en lasten 2019 sluit met een negatief resultaat van € 33.150. Dit resultaat bestaat uit het resultaat voor het primair onderwijs van € 74.500 en uit het negatieve resultaat van € 107.600 voor 't Schylger Jouw. De begroting 2019 is vastgesteld op € 141.700 negatief (voor het primair onderwijs en 't Schylger Jouw samen). Het resultaat 2019 wijkt derhalve € 108.500 (positief) af van de begroting.

	Realisatie	Begroting	Verschil
	2019	2019	
Primair onderwijs	74.496	-54.138	128.634
t Schylger Jouw	-107.646	-87.517	-20.129
Totaal	-33.150	-141.655	108.505

### *Baten PO*

De baten laten een positieve afwijking van € 81.800 zien ten opzichte van de begroting. Dit wordt veroorzaakt door hogere ontvangsten OCW door het bijstellen van de bekostigingsvariabelen van € 35.900. Daarnaast zijn er extra middelen ontvangen uit het convenant werkdrukverlichting en tekorten onderwijspersoneel in december 2019. Dit bedraagt € 18.400. Deze baten zijn opgenomen in de bestemmingsreserve aangezien deze gelden in 2020 uitgegeven worden als eenmalige uitkering in februari. Ook is er € 6.300 meer ontvangen van het samenwerkingsverband.

De overige overheidsbijdragen laten een stijging van € 12.000 zien ten opzichte van de begroting. Hier zijn diverse subsidies ontvangen zoals een subsidie voor rekenontwikkeling en dyslexie.

De overige baten zijn € 7.300 hoger dan begroot. Hier vallen de ontvangen posten van Kentalis onder. Daarnaast zijn er baten ontvangen voor het doorbelasten van loonkosten aan CBS 't Jok.

### *Lasten PO*

De lasten zijn € 46.800 lager dan begroot:

- De personeelslasten zijn € 57.500 lager dan begroot. Door de inzet van 1,1 fte hoger dan de begroting liggen de lonen en salarissen € 54.000 hoger dan begroot. Echter de overige personele lasten liggen € 10.000 lager dan begroot. Ook liggen de ontvangen uitkeringen € 101.000 hoger dan begroot. Hierin is onder andere een uitkering ontvangen over de periode 2018 en 2019 van € 61.000.
- De afschrijvingslasten liggen in lijn met de begroting.
- De huisvestingslasten liggen in lijn met de begroting.
- De overige lasten zijn € 9.800 hoger dan begroot. Dit wordt onder andere veroorzaakt door een overschrijding in de leermiddelen van € 15.000. De kleine scholentoeslag wordt hier deels voor gebruikt.

### *Baten VO*

De baten laten een positieve afwijking van € 124.000 zien ten opzichte van de begroting. Er zijn hogere baten vanuit OCW ontvangen van € 102.000. Dit wordt veroorzaakt doordat er in de begroting rekening is gehouden met 1,5 extra formatieplaatsen in verband met de aanvullende formatie voor scholen onder opheffingsnorm. Er wordt echter 2 extra formatieplaatsen ontvangen (€ 40.000). Daarnaast is de gemiddelde personele last verhoogd met ruim 3% in de bekostiging (€ 30.000). Daarnaast is er uit het onderwijsconvenant werkdrukverlichting en tekorten onderwijspersoneel € 17.5000 uitgekeerd in december 2019. Ook zijn er extra middelen ontvangen vanuit het samenwerkingsverband (€ 12.000).

De overige overheidsbijdragen laten een overschrijding van € 8.500 zien ten opzichte van de begroting. Dit wordt veroorzaakt door de ontvangen subsidie theatergroep en kraanwatertappunten.

De overige baten laten een overschrijding van € 13.600 zien ten opzichte van de begroting. De ontvangen bedragen voor reizen en excursies zijn niet begroot, er is echter € 20.000 ontvangen in 2019. Deze afwijking ten opzichte van de begroting is ook terug te zien onder de lasten.

### Lasten VO

De lasten zijn € 144.500 hoger dan begroot:

- De personeelslasten zijn € 116.000 hoger dan begroot. De lonen en salarissen laten een overschrijding van € 56.000 zien doordat er 0,8 fte meer gerealiseerd is dan begroot. Daarnaast is er extern personeel ingezet ten behoeve van de schoonmaak (€ 26.800). Deze post was niet begroot. Ook is er een dotatie aan de voorziening levensfase bewust personeelsbeleid gerealiseerd in 2019. Deze dotatie was € 11.700 hoger dan begroot.
- De afschrijvingslasten liggen in lijn met de begroting.
- De huisvestingslasten bedragen € 20.400 hoger dan begroot. Dit wordt veroorzaakt door een afrekening gas over 2019 van € 17.000, die betaald is in 2020. Er wordt uitgezocht of de registratie juist is.
- De overige lasten zijn € 9.800 hoger dan begroot. Dit wordt onder andere veroorzaakt door de posten reizen en excursies van € 27.000 welke niet is begroot. Daarentegen zijn de leermiddelen € 18.000 lager dan begroot.

### Realisatie van 2019 vergeleken met de realisatie van 2018

Het negatieve resultaat over 2019 van € 33.150 ligt € 98.400 lager dan de realisatie in 2018. Het resultaat ligt € 11.800 hoger dan 2018 in het PO en € 110.200 lager voor 't Schylger Jouw.

	Realisatie 2019	Realisatie 2018	Vershil
Primair onderwijs	74.496	62.735	11.761
't Schylger Jouw	-107.646	2.531	-110.177
Totaal	-33.150	65.266	-98.416

### Baten PO

De baten zijn € 100.000 hoger dan de baten in 2018. Dit wordt veroorzaakt door een verhoging van de bekostigingsvariabelen en de ontvangen werkdrukmiddelen van € 155 per leerling over 2018/2019 en € 220 per leerling over 2019/2020. Ook is er in 2019 aanvullende bekostiging ontvangen uit het convenant voor het aanpak lerarentekort waaruit de incidentele uitkering aan het personeel betaald moet worden in 2020 (€ 18.400). Daarnaast is er € 21.300 meer ontvangen vanuit het samenwerkingsverband dan in 2018.

### Lasten PO

De lasten liggen € 89.000 hoger ten opzichte van 2018:

- De personeelslasten zijn € 50.600 hoger dan in 2018. Dit wordt veroorzaakt door een stijging in de gemiddelde personele last (€ 63.400). Daarnaast is er op de post extern personeel een afname van € 18.600 te zien. Op scholing en cursussen is in 2019 € 11.100 meer uitgegeven dan in 2018. De uitkeringen van het vervangingsfonds en UWV liggen € 22.000 hoger dan in 2018.
- De afschrijvingslasten zijn € 5.000 lager dan in 2018.
- De huisvestingslasten zijn gestegen met € 10.000 ten opzichte van 2018.
- De overige lasten zijn gestegen met € 33.400 ten opzichte van voorgaand jaar. Dit wordt onder andere veroorzaakt door de post reproductie. In 2018 was hierop de vrijval van oude reserveringen geboekt. In 2019 liggen de lasten in lijn met de begroting, maar wijkt hierdoor met € 14.500 af van 2018. De post projecten ligt € 9.400 hoger dan voorgaand jaar. Dit betreft de kosten voor Next Level.

### Baten VO

De baten zijn gedaald met € 34.000 ten opzichte van voorgaand jaar. Dit wordt met name veroorzaakt door een daling in het aantal leerlingen van 128 per 1 oktober 2017 naar 113 per 1 oktober 2018 en 113 per 1 oktober 2019.

### Lasten VO

De lasten liggen € 76.000 hoger dan in 2018:

- De personeelslasten liggen € 64.000 hoger dan in 2018. Dit wordt veroorzaakt door een hogere dotatie aan de voorziening levensfase bewust personeelsbeleid van € 11.700. Daarnaast is er externe inhuur geweest van personeel voor schoonmaak € 27.000 en laten de overige personele lasten een stijging van € 20.600 zien.
- De afschrijvingslasten liggen in lijn met voorgaand jaar.
- De huisvestingslasten zijn € 16.700 hoger dan 2018. In 2019 is een jaarafrekening van gas ontvangen van € 17.000. Daarnaast is hier een daling te zien in de dotatie aan de voorziening groot onderhoud van € 15.000. De posten klein onderhoud, tuinonderhoud, gas en elektriciteit laten een stijging zien.
- De overige lasten liggen in lijn met voorgaand jaar. De post website laat een daling van € 35.000 zien, hier zijn in 2018 kosten geweest voor het bouwen van de website. De post reproductie laat een stijging van € 12.000 zien. In 2018 is hier een vrijval van opgenomen reserveringen geboekt. Hierdoor was er in 2018 een negatief saldo. De posten reizen en excursies laat een stijging van € 27.600 zien. De schoolreis vindt eens per twee jaren plaats.

## Financiële positie

### Balans in meerjarig perspectief

Balans	Realisatie 2018	Realisatie 2019	Begroting 2020	Begroting 2021	Begroting 2022
<b>1.2 Materiële vaste activa</b>	588.688	606.951	733.173	635.348	545.998
<b>1.5 Vorderingen</b>	582.456	565.261	565.261	565.261	565.261
<b>1.7 Liquide middelen</b>	598.806	462.049	281.854	407.775	511.470
<b>Totaal activa</b>	<b>1.769.950</b>	<b>1.634.261</b>	<b>1.580.288</b>	<b>1.608.385</b>	<b>1.622.729</b>
<b>2.1 Eigen Vermogen</b>	998.419	965.269	911.296	939.393	953.737
<b>2.2 Voorzieningen</b>	359.698	313.202	313.202	313.202	313.202
<b>2.4 Kortlopende schulden</b>	411.832	355.790	355.790	355.790	355.790
<b>Totaal passiva</b>	<b>1.769.950</b>	<b>1.634.261</b>	<b>1.580.288</b>	<b>1.608.385</b>	<b>1.622.729</b>

### Activa

De materiële vaste activa is toegenomen met € 18.000. Er zijn € 109.000 investeringen geweest en de afschrijvingen bedragen € 91.000. De vorderingen zijn afgenomen met € 17.000. De liquide middelen zijn afgenomen met € 136.800. Voor een toelichting op de afname van de liquide middelen wordt verwezen naar het kasstroomoverzicht.

## Passiva

Het eigen vermogen is gedaald met € 16.150. Dit betreft het negatieve resultaat over 2019. De voorzieningen zijn afgenomen met € 46.500 en de kortlopende schulden zijn afgenomen met € 56.000 door een afname in het crediteurensaldo per 31-12-2019.

De resultaten van de meerjarenbegroting zijn in de algemene reserve verwerkt. De investeringen en afschrijvingen zijn meegenomen in de materiële vaste activa. Voor 2020 zijn er voor € 218.500 investeringen gepland.

### Kasstroomoverzicht

	werkelijk 2019	Begroting 2020	Begroting 2021	Begroting 2022
<b>Kasstroom uit operationele activiteiten</b>				
Saldo Baten en Lasten	-47.991	-68.723	13.347	-405
<i>Aanpassingen voor:</i>				
- Afschrijvingen	90.899	92.278	97.824	89.350
- Mutaties voorzieningen	-46.496	-	-	-
<i>Veranderingen in vlottende middelen:</i>				
- Vorderingen	17.195	-	-	-
- Schulden	-56.043	-	-	-
kasstroom uit bedrijfsoperaties:				
- Ontvangen interest	14.841	14.750	14.750	14.750
<b>Totaal kasstroom uit operationele activiteiten:</b>	<b>-27.595</b>	<b>38.305</b>	<b>125.921</b>	<b>103.695</b>
<b>Kasstroom uit investeringsactiviteiten</b>				
Investeringen in MVA (-/-)	-109.162	-218.500	-	-
<b>Totaal kasstroom uit investeringsactiviteiten:</b>	<b>-109.162</b>	<b>-218.500</b>	<b>-</b>	<b>-</b>
<b>Kasstroom uit financieringsactiviteiten</b>				
Nieuw opgenomen leningen				
Aflossing langlopende schulden				
<b>Totaal kasstroom uit financieringsactiviteiten</b>	<b>-</b>	<b>-</b>	<b>-</b>	<b>-</b>
<b>Mutatie liquide middelen</b>				
Beginstand liquide middelen	598.806	462.049	281.854	407.775
Mutatie liquide middelen	-136.757	-180.195	125.921	103.695
<b>Eindstand liquide middelen</b>	<b>462.049</b>	<b>281.854</b>	<b>407.775</b>	<b>511.471</b>

## Meerjarenbegroting

Grootboekrekening	Realisatie 2018	Begroting 2019	Realisatie 2019	Begroting 2020	Begroting 2021	Begroting 2022
<b>3.1 Rijksbijdragen</b>	3.153.316	3.066.875	3.231.207	3.321.745	3.354.702	3.354.492
<b>3.2 Overheidsbijdragen</b>	129.290	82.170	103.011	90.105	90.105	90.054
<b>3.5 Overige baten</b>	41.934	35.920	56.854	63.960	38.960	63.860
<b>3 Opbrengsten</b>	<b>3.324.540</b>	<b>3.184.965</b>	<b>3.391.073</b>	<b>3.475.810</b>	<b>3.483.767</b>	<b>3.508.406</b>
<b>4.1 Personeelslasten</b>	2.714.268	2.770.034	2.828.792	2.901.442	2.846.784	2.868.648
<b>4.2 Afschrijvingen</b>	97.443	92.544	90.899	92.278	97.824	89.350
<b>4.3 Huisvestingslasten</b>	175.069	180.941	201.883	205.588	205.588	205.588
<b>4.4 Overige lasten</b>	287.328	297.900	317.489	345.225	320.225	345.225
<b>4 Kosten</b>	<b>3.274.108</b>	<b>3.341.419</b>	<b>3.439.064</b>	<b>3.544.533</b>	<b>3.470.421</b>	<b>3.508.811</b>
<b>5.1 Rentebaten</b>	14.835	14.800	14.841	14.750	14.750	14.750
<b>5 Financiële baten en lasten</b>	<b>14.835</b>	<b>14.800</b>	<b>14.841</b>	<b>14.750</b>	<b>14.750</b>	<b>14.750</b>
<b>1 Resultaat</b>	<b>65.267</b>	<b>-141.654</b>	<b>-33.150</b>	<b>-53.973</b>	<b>28.097</b>	<b>14.344</b>

Het begrote resultaat 2020 bedraagt € 53.973 negatief. Dit is onder te verdelen in het resultaat van het primair onderwijs van € 60.839 negatief en voor 't Schylger Jouw € 6.861 positief. Het totale negatieve resultaat wordt o.a. veroorzaakt door een daling in het aantal leerlingen en door het inzetten van een extra leraar in het PO, anticiperend op toekomstige personele ontwikkelingen.

Vanaf 2023 is de inzet personeel PO weer in lijn met de ontvangen personele baten.

## Kengetallen

In onderstaande tabel zijn de belangrijkste kengetallen weergegeven.

	Realisatie 2018	Realisatie 2019	Begroting 2020	Begroting 2021	Begroting 2022
FTE Directie	4,19	4,22	3,94	3,53	3,53
FTE OP	27,27	27,20	27,23	26,31	26,31
FTE OOP	7,67	7,92	8,06	8,06	8,06
<b>FTE Totaal</b>	<b>39,13</b>	<b>39,34</b>	<b>39,23</b>	<b>37,90</b>	<b>37,90</b>
Aantal leerlingen (t-1)	310	298	298	304	304

	Realisatie 2018	Realisatie 2019	Begroting 2020	Begroting 2021	Begroting 2022
Solvabiliteit 2	77%	78%	77%	78%	78%
Liquiditeit	2,87	2,89	2,38	2,73	3,03
Rentabiliteit	1,95%	-0,97%	-1,55%	0,80%	0,41%
Weerstandsvermogen	30%	28%	26%	27%	27%
Huisvestingsratio	6%	6%	6%	6%	6%

## Solvabiliteit

Bij de solvabiliteit gaat het erom in hoeverre een bevoegd gezag op lange termijn, ook in tijden van tegenspoed, aan haar verplichtingen kan voldoen. Dit blijkt uit de verhouding tussen het eigen vermogen inclusief de voorzieningen en het totaal van de passiva. In geval van een gezonde

financiële positie, is een ondergrens van 25% wenselijk. Het O.O.G. Terschelling voldoet hieraan en dit geeft aan dat zij in staat is om aan haar langetermijnverplichting te voldoen.

#### *Liquiditeit*

Bij liquiditeit gaat het erom of het bevoegd gezag in staat is om op korte termijn aan haar verplichtingen te kunnen voldoen. Dit blijkt uit de verhouding tussen vlottende activa en de kortlopende schulden. Voor een goede liquiditeit moet dit getal minimaal boven de 1,5 liggen. Hier wordt aan voldaan en gesteld kan worden dat de organisatie op korte termijn aan haar verplichtingen kan voldoen.

#### *Rentabiliteit*

Als indicator is de rentabiliteit een waardevol trendgegeven. Te grote positieve verschillen roepen vragen op inzake het bestedingspatroon. Negatieve verschillen duiden op een te ruim financieel management, met mogelijke consequenties in de komende jaren. Er is sprake van een rentabiliteit van -1 % in 2019.

#### *Weerstandvermogen*

Het weerstandsvermogen geeft een indicatie van het risicomanagement van het bestuur. Het weerstandsvermogen is een verhoudingsgetal tussen het eigen vermogen gedeeld door de rijksbijdragen. Bekeken wordt in hoeverre het bestuur zich een tekort kan permitteren in relatie tot de opgebouwde reserves. Een weerstandsvermogen tussen 10% en 40% wordt aanvaardbaar geacht. Het O.O.G. Terschelling valt binnen deze norm, dit betekent dat zij in staat is om onvoorziene risico's op te vangen.

#### *Huisvestingsratio*

De huisvestingsratio is de verhouding tussen de huisvestingslasten (inclusief de afschrijvingen gebouwen en terreinen) en de totale lasten. De huisvestingsratio geeft het aandeel van de totale huisvestingslasten in verhouding van de totale lasten weer. Er wordt hierbij een maximum van 10% als norm gehanteerd. O.O.G. Terschelling zit hier met 6% onder.

### **Gebeurtenissen na balansdatum**

#### *Coronacrisis*

De uitbraak van het Coronavirus heeft op de hele wereld een flinke impact, zo ook op het onderwijs. Het onderwijs wordt sinds 16 maart 2020 op afstand gegeven, wat van zowel leerlingen als collega's flinke aanpassingen vereist. De eindtoets van groep 8 gaat niet door. Verwacht wordt dat de financiële gevolgen overzichtelijk zijn. De Rijksoverheid continueert de bekostiging waardoor de salarissen aan medewerkers en vaste lasten kunnen worden betaald. De impact van het coronavirus op de totale financiële positie beïnvloedt de continuïteit van de organisatie naar verwachting niet. We verwachten geen liquiditeitsproblemen en geen significante impact op het exploitatieresultaat 2020.

### **Bestuursverklaring inzake interne beheersing**

Tweemaal per kalenderjaar wordt er door Preadyz een Integrale Management Rapportage (IMR) opgesteld. In deze rapportage wordt de stand van zaken op het moment van opstellen gepresenteerd met daarnaast een prognose voor het lopende kalenderjaar waarbij deze wordt afgezet tegen de begroting van hetzelfde kalenderjaar. In deze rapportage wordt naast een financiële totaaloverzicht aandacht besteed aan personeelsbeheer en verzuimbeheer. De (geprognosticeerde) afwijkingen worden geanalyseerd. De definitieve IMR wordt besproken met de voltallige Raad van Toezicht. Wanneer bijsturing noodzakelijk is worden ook de mogelijkheden hiervoor doorgenomen en wordt hiertoe een gezamenlijk besluit genomen.



### **Rapportage toezichthoudend orgaan**

De Raad van Toezicht heeft beide Integrale Management Rapportages voor kennisgeving aangenomen. Extra aandacht is daarbij uitgegaan naar:

- de ontwikkelingen in het PO binnen het Next Level concept
- de ontwikkelingen VO ten aanzien de samenwerking met ondernemers, het op orde brengen van de interne organisatie op 't Schylger Jouw en het samenwerken met partners aan de wal
- de samenwerking op het eiland met het schoolbestuur van de Christelijke Vereniging voor Primair Onderwijs Terschelling
- Rapport "Toekomstbestendig Onderwijs Terschelling"

De Raad van Toezicht heeft de jaarrekening en het jaarverslag van 2018 met het bestuur besproken en goedgekeurd.

De Raad van Toezicht heeft de begroting 2020 goedgekeurd.

### **Treasury verslag**

De reserves van het PO en het VO lopen mee in de treasury van de gemeente Terschelling. Zij worden wel administratief afgezonderd.

Consequentie is dat liquiditeiten van de onderwijsreserves onder de totale treasury functie van de gemeente blijven vallen, welke op een adequate wijze door een statuut is geborgd.

### **Risicoparagraaf PO**

#### **Loonkosten**

De loonkosten van het personeel worden door het Ministerie van Onderwijs, Cultuur en Wetenschappen vergoed op grond van de lumpsumbekostiging. Dat betekent dat voor een deel eigen beleid kan worden gevoerd. Mocht het zo zijn dat op grond van het eigen beleid personeelskosten ontstaan die verplichtingen geven naar de toekomst, dan blijven de financiële consequenties voor het bestuur.

Vanaf september 2019 is 1 personeelslid met langdurig ziekteverlof. Anticiperend op de toekomstige ontwikkelingen is een extra leerkracht benoemd; de lasten hiervoor worden bekostigd uit de algemene reserve.

#### **WWZ**

Met ingang van 2020 is de WWZ ook van toepassing op het Openbaar Onderwijs. Om verplichtingen aan tijdelijk personeel te voorkomen wordt bij invallers met ingang na een eerste akte van aanstelling een wijzigingsbrief uitgereikt bij een tijdelijke uitbreiding van werktijdfactor. Het administratiesysteem is hierop aangepast. De transitiekosten bij het stopzetten van een vervangingsaanstelling worden in principe vergoed door het participatiefonds.

#### **Ziekteverzuim**

In het kader van werkdrukbeleving wordt zowel in de monitor van Next Level als via de ARBO meter regelmatig een enquête onder de personeelsleden gehouden. Werkdrukbeleving staat op alle 3 de scholen op de agenda en is onderdeel van het jaarplan, teneinde een zo goed mogelijke werkprivé balans te creëren.

Het ziekteverzuim is, vanwege de kleine omvang van het bestuur, grillig en moeilijk te voorspellen. In de afgelopen jaren schommelt het verzuimpercentage tussen de 5% en 10% (bron: sociaal jaarverslag 2017). De laatste 2 jaren is er sprake van een hoger ziekteverzuim. Dit wordt veroorzaakt door niet werkgerelateerde oorzaken (bron verslaggeving bedrijfsarts). Tot nu toe is het gelukt om voor de langdurige zieken vervangers in te zetten. Doordat daarmee de vaste vervangers vaak al aan het werk zijn, is voor kortdurende ziekte adequate vervanging niet altijd voorhanden en zijn er risico's aangaande de continuïteit van het onderwijsproces.

### **Leerling-daling**

De trend laat zien dat er sprake is van lichte leerlingdaling op het eiland, die na 2021 lijkt te stabiliseren. Dit heeft in het algemeen negatieve gevolgen voor de bekostiging PO. Door een defensief aanname beleid op termijn wordt daar enerzijds op geanticipeerd, anderzijds beraden we ons op een andere verdeling van managementtaken, waardoor er minder fte in de directieschaal wordt geplaatst.

De leerlingdaling leidt echter ook tot 'administratieve leegstand' van leslokalen. De materiële lasten voor de scholen zijn daardoor relatief hoger dan de baten. Op het eiland is in 2017 door de gemeente een gebouwenonderzoek uitgezet. Daarnaast is in 2018 een onderzoek uitgezet naar Toekomstscenario's voor onderwijs en opvang op Terschelling. Dit heeft in 2019 geresulteerd in een rapport met daarin conclusies en aanbevelingen. Het bestuur van het OOT onderschrijft de conclusies en aanbevelingen uit het rapport en haar voorkeur uitgaat naar een samenwerkingsbestuur met 3 samenwerkingscholen PO en school voor VO (al dan niet geïntegreerd in 1 gebouw met kinderopvang en PO). Het bestuur van het CVPOT onderschrijft deze conclusies en aanbevelingen niet, waardoor er momenteel een impasse is ontstaan op het gebied van voortgaande samenwerking.

### **Invoering functiemix**

In het kader van het 'actieplan leerkracht' hebben een aantal mensen in de afgelopen jaren een scholing op HBO+ niveau gevolgd. In totaal zijn 6 leraren L11 werkzaam binnen het PO; specialisaties zijn: taal/lezen, rekenen, gedrag en een leraarcoach. Met. Alle L11 leraren kunnen voor hun specialisatie bovenschols, ter ondersteuning van de schoolteams, in overleg ingezet worden.

### **Huisvesting**

Zoals eerder aangegeven heeft de gemeente Terschelling een breedschalig huisvestingsonderzoek uitgezet. Afhankelijk van de uitkomst van dit onderzoek zou een plan van aanpak gemaakt worden voor het al dan niet in stand houden van de gebouwen in de huidige staat of eventuele aanpassingen die gedaan moeten worden. Tot op heden zijn hierin weinig stappen gezet. Eén van de oorzaken hiervoor is het verschil van inzicht tussen de schoolbesturen en gemeente in hoe het onderwijs verder georganiseerd moet worden op Terschelling. Het Integraal Huisvestingsplan is verouderd en moet aangepast worden.

Het ligt in de lijn der verwachting dat een tijdspad opgesteld wordt waarin wordt aangegeven óf en hoe de overheveling van het onderhoud van de schoolgebouwen naar de Stichting Beheer Schoolgebouwen Terschelling, plaats gaat vinden. En over welke middelen daarvoor overgeheveld worden naar de Stichting. Tot die tijd hevelt het PO de onderhoudsmiddelen voor 't Jok en 't Hunnighouwersgat over naar de gemeente. Deze voert zowel het binnen als het buitenonderhoud uit.

Voor de Prinses Margrietschool geldt dat het onderhoudsbeheer vanaf 1 augustus 2014 ondergebracht is bij de Stichting Beheer Schoolgebouwen Terschelling (SBST). Deze Stichting gaat uit van de bedragen die het schoolbestuur ontvangt in de MI-vergoeding. De SBST heeft BCN ingehuurd voor de professionele advisering ten behoeve van onderhoudszaken.

### **Risicoparagraaf VO**

#### **Loonkosten**

De loonkosten van het personeel worden door het Ministerie van Onderwijs, Cultuur en Wetenschappen vergoed op grond van de lumpsumbekostiging. Dat betekent dat voor een deel eigen beleid kan worden gevoerd. Mocht het zo zijn dat op grond van het eigen beleid

personeelskosten ontstaan die verplichtingen geven naar de toekomst, dan blijven de financiële consequenties voor het bestuur.

Onder eigen beleid van het bestuur is niet alleen te verstaan de concrete afspraken in bepaalde situaties, maar bijvoorbeeld ook de gevolgen van vervanging wegens ziekte (premiedifferentiatie), de gevolgen van een grote instroom in de WIA en de onterechte instroom in een WW-uitkering (toetsing: Participatiefonds). Daarmee is duidelijk dat elk schoolbestuur een aantal zaken heeft dat in de toekomst beslag kan leggen op de reserves voor personeel.

Bij de inrichting van de personeelsbegroting, de omvang van reserves en voorzieningen is rekening gehouden met de risico's. Enkele risico's worden doorlopend gemonitord, zodat eventueel tijdig beheersing plaats kan vinden door sturing en/of het beleid aan te passen.

De financiële rapportages door Preadyz geven een goed beeld van prognose en realisatie. Bij eventuele overschrijding kan actief worden bijgestuurd.

### **Werkgelegenheid**

In geval van teruglopende formatie – bijvoorbeeld als gevolg van teruglopende leerlingaantallen – dient een oplossing gevonden te worden met betrekking tot de omvang van het personeelsbestand. De meest voor hand liggende optie is in dit kader natuurlijk verloop.

Met ingang van augustus 2020 gaat een docent met pensioen. Voor de jaren vanaf 2020 is geen sprake van natuurlijk verloop door pensionering. Natuurlijk verloop door verhuizing, andere baan etc. ligt niet in lijn met de verwachtingen.

Om een gezonde balans tussen inkomsten en uitgaven te bereiken wordt jaarlijks het personeelsformatieplaatsenplan met Preadyz voorbereid. De inzet voor de komende jaren is te bezuinigen op voltijd formatieplaatsen. Retrospectief kan worden vastgesteld dat de aanstelling van docenten met een voltijdse formatie geen recht doet aan het aantal benodigde uren. De directeur/bestuurder heeft met alle docenten gesproken. Geen van de docenten wil uren inleveren. Dat maakt dat op dit moment sprake is van een geringe lesgevende overcapaciteit en er geen wettelijke mogelijkheden zijn om het formatieplaatsen positief bij te stellen. Alleen een reorganisatieplan, vervroegde pensionering en beperken van formatieuren bij vacatures kan hierin soelaas bieden. Voor het schooljaar 2020/2021 e.v. wordt rekening gehouden met een geringe stijging van het aantal leerlingen.

### **Huisvesting**

Zoals eerder aangegeven heeft de gemeente Terschelling een breedschalig huisvestingsonderzoek uitgezet. Afhankelijk van de uitkomst van dit onderzoek zal een plan van aanpak gemaakt worden voor het al dan niet in stand houden van de gebouwen in de huidige staat of eventuele aanpassingen die gedaan moeten worden. In 2019 is het (achterstallige) binnenschilderwerk afgerond en zijn de trappenhuisen opnieuw gelakt.

Inmiddels is gebleken dat de wijze waarop in het verleden de zonnepanelen op het platte dak zijn geplaatst, de oorzaak zijn van veelvuldige lekkages. De zware zonnepanelen drukken op het dak waarop openingen zijn ontstaan en water tussen de isolatielagen is binnengedrongen. Met de Gemeente Terschelling moet gekeken worden naar een oplossing.

### **Ziekteverzuim**

Het ziekteverzuim is, vanwege de geringe omvang van het schoolteam, grillig en moeilijk te voorspellen. In 2019 was het gemiddelde ziekteverzuim 3,73%. Adequate vervanging is niet altijd mogelijk waardoor risico's aangaande de continuïteit van het onderwijsproces aanwezig zijn.

't Schylger Jouw is eigen risicodrager voor ziekteverzuim. Om dit risico op te vangen wordt jaarlijks € 20.000,- begroot voor vervanging. Indien de vervangingskosten lager zijn dan € 20.000,- dan komt het positieve saldo ten gunste van de algemene reserve. Er wordt geen aparte voorziening voor dit eigen risico gecreëerd.

De kosten van verzuim in verband met zwangerschaps-/bevallingsverlof worden gedekt door de WAZO-uitkeringen van het UWV. De kosten voor vervanging kunnen hoger dan wel lager zijn dan de WAZO-uitkeringen.

### **Leerlingenaantallen**

De ontwikkeling van de bevolking is een relatief onbeïnvloedbare factor voor de school. Door de terugloop van de kinderrijkheid van gezinnen en vergrijzing van de bevolking daalt het aantal kinderen op onze basisscholen. De ingezette daling van het aantal leerlingen in het primair onderwijs werkt vertragend door naar het voortgezet onderwijs. Toch is op Terschelling niet echt sprake van een (sterke) daling van het aantal leerlingen op het voortgezet onderwijs. In tegendeel, er is vanaf 2020 sprake van een lichte stijging van het aantal leerlingen. Mogelijk dat de inmiddels goede naamsbekendheid van 't Schylger Jou hierin een rol speelt.

## Financiële kengetallen

Aan de hand van de jaarrekening kan een aantal kengetallen en ratio's worden berekend die verder inzicht kunnen geven in de gevolgen van het gevoerde beleid over het boekjaar en waardoor het beeld uit de jaarrekening kan worden verduidelijkt.

<b><u>Kengetallen</u></b>	<b>2019</b>	<b>2018</b>
<u>Solvabiliteit</u> <i>Eigen vermogen + voorzieningen in percentage van het totale vermogen.</i> De solvabiliteit geeft aan in hoeverre Openbaar Onderwijs Terschelling in staat is aan haar langetermijnverplichting te voldoen. 30% a 50% wordt als goed aangemerkt. Is de waarde hoger dan 30% dan is zij in staat om aan haar langetermijnverplichtingen te voldoen.	78,2%	76,7%
<u>Liquiditeit (Current ratio)</u> <i>Verhouding vlottende activa en kortlopend vreemd vermogen.</i> Deze verhouding geeft aan in hoeverre Openbaar Onderwijs Terschelling in staat is aan haar kortetermijnverplichtingen te voldoen. Een waarde tussen de 1,5 en 2 is goed. Ligt de waarde boven de 1,5 dan is zij in staat aan haar kortetermijnverplichtingen te voldoen.	2,89	2,87
<u>Weerstandsvermogen</u> <i>Verhouding tussen het totale eigen vermogen en de totale baten.</i> Een weerstandsvermogen tussen 10% en 40% wordt binnen Openbaar Onderwijs Terschelling als aanvaardbaar geacht. Het weerstandsvermogen zegt iets over de repositie van de stichting en over de mogelijkheden om financiële tegenvallers te kunnen opvangen.	28,0%	30,0%
<u>Rentabiliteit</u> <i>Verhouding exploitatieresultaat en de totale baten.</i> Dit heeft betrekking op het rendement en geeft aan of er sprake is van een positief dan wel negatief exploitatieresultaat. Daarbij wordt uitgegaan van de gewone bedrijfsvoering. Het wordt berekend door het resultaat (het "exploitatiesaldo") te delen door de totale baten van de bedrijfsvoering.	-1,0%	2,0%
<u>Huisvestingsratio</u> <i>Verhouding tussen de huisvestingslasten vermeerderd met afschrijvingen gebouwen en terreinen en de totale lasten</i> De huisvestingsratio geeft het aandeel van de totale huisvestingslasten in verhouding van de totale lasten weer. Als signaleringswaarde wordt een maximum van 10% gehanteerd.	6,0%	5,6%
Aantal leerlingen per teldatum 1-10 (t-1)	298	310
Aantal FTE (inclusief vervanging)	39,34	39,13
<u>Personeelskosten per FTE</u>	€70.446	€69.424
<u>Percentage personeelskosten t.o.v. de totale lasten</u>	82,7%	82,3%

## **A1 Grondslagen**

### **1 Algemeen**

#### *Activiteiten van het bevoegd gezag*

In deze jaarrekening zijn de activiteiten van het Openbaar Onderwijs Terschelling en van de onder deze rechtspersoon vallende scholen verantwoord.

#### *Grondslagen voor de jaarrekening*

Bij de inrichting van de jaarrekening is de Regeling jaarverslaggeving onderwijs, RJ-richtlijn 660 en Titel 9 Boek 2 BW gehanteerd. De in de jaarrekening opgenomen bedragen luiden in hele euro's. In de balans is het resultaatbestemmingsvoorstel reeds verwerkt. De waardering van activa en passiva vinden plaats op basis van historische kosten. Tenzij bij de betreffende grondslag voor de specifieke balanspost anders wordt vermeld, worden activa en passiva gewaardeerd volgens het kostprijsmodel.

#### *Segmentatie*

Iedere school is een afzonderlijk bedrijfssegment. Bij de verdeling van de staat van baten en lasten per operationeel segment is aangesloten op de onderwijssector waarin de activiteiten worden uitgevoerd. De bovenschoolse activiteiten worden hierin ook afzonderlijk gepresenteerd. De optelsom van deze afzonderlijke staten van baten en lasten is gelijk aan het totale resultaat van de rechtspersoon.

#### *Financiële instrumenten*

Het Openbaar Onderwijs Terschelling heeft alleen primaire financiële instrumenten, voor de grondslagen wordt verwezen naar de behandeling per post.

### **2 Grondslagen voor waardering van activa en passiva**

#### *Materiële vaste activa*

Investeringen in meubilair, ICT en leermiddelen worden op de balans gewaardeerd tegen de aanschafwaarde verminderd met de cumulatieve afschrijvingen. De materiële vaste activa worden lineair afgeschreven vanaf de maand van aanschaf. Als ondergrens van de te activeren activa wordt € 500,- aangehouden. Investeringsubsidies die ontvangen zijn, worden gepassiveerd onder de overlopende activa. De afschrijvingen worden gebaseerd op de geschatte economische levensduur rekening houdend met een eventuele restwaarde.

#### *Eigendom*

Schoolgebouwen, waarvan het juridisch eigendom berust bij de vereniging en het economisch eigendom bij de gemeente, zijn niet in de balans opgenomen. Eventuele bruikleenscholen zijn eveneens niet verwerkt.

De kosten van groot onderhoud aan de binnenkant alsmede het buitenschilderwerk van de schoolgebouwen worden ten laste gebracht van de voorziening groot onderhoud.

#### *Vorderingen en overlopende activa*

Vorderingen en overlopende activa worden gewaardeerd op nominale waarde onder aftrek van noodzakelijk geachte voorzieningen voor oninbaarheid. De vorderingen en overlopende activa hebben een looptijd korter dan een jaar, tenzij dit bij de toelichting op de balans anders is aangegeven.

#### *Liquide middelen*

Liquide middelen zijn gewaardeerd tegen nominale waarde. Liquide middelen die niet ter directe beschikking staan worden verwerkt onder de vorderingen. Liquide middelen die gedurende langer dan 12 maanden niet ter directe beschikking staan, worden verwerkt onder de financiële vaste activa.

#### *Algemene reserve publiek*

Deze post betreft de niet-gebonden reserve die voortkomt uit de door (semi-)overheidsinstellingen gefinancierde activiteiten. Aan de reserve worden via de resultaatbestemming overschotten in een boekjaar toegevoegd en tekorten onttrokken.

De algemene reserve vormt een buffer ter waarborging van de continuïteit van het Openbaar Onderwijs Terschelling.

#### *Bestemmingsreserves (publiek en privaat)*

Hieronder opgenomen publieke en private reserves zijn bedoeld voor specifieke toekomstige uitgaven die uit de huidige beschikbare middelen gedekt moeten worden. Per bestemmingsreserve is aangegeven of deze is opgebouwd uit privaatrechtelijke dan wel publiekrechtelijke middelen.

#### *Bestemmingsfondsen (publiek en privaat)*

Gelden afkomstig van derden met een beperktere bestedingsmogelijkheid dan de doelstelling van het Openbaar Onderwijs Terschelling toestaat en per balansdatum nog niet zijn besteed, zijn opgenomen in bestemmingsfondsen. Per bestemmingsfonds wordt de beperkende doelstelling toegelicht.

#### *Voorzieningen*

Voorzieningen worden gevormd voor verplichtingen die op balansdatum bestaan en waarvan de omvang onzeker maar wel betrouwbaar te schatten is.

#### *Voorziening groot onderhoud*

De voorziening voor de gelijkmatige verdeling van onderhoudslasten gebouwen wordt bepaald op basis van te verwachten kosten over een reeks van jaren op basis van een onderhoudsplan. De voorziening wordt lineair opgebouwd. De voorziening wordt gewaardeerd tegen nominale waarde. Het uitgevoerde onderhoud wordt ten laste van deze voorziening gebracht.

#### *Voorziening ambtsjubileum*

Voor op balansdatum bestaande verplichtingen uit hoofde van ambtsjubilea is een voorziening gevormd. De voorziening is gewaardeerd tegen contante waarde van de toekomstige uitbetalingen en is afhankelijk van de ingeschatte blijfkans, gemiddelde salarisstijging en disconteringsvoet. Betaalde bedragen inzake jubileum worden ten laste van deze voorziening gebracht.

#### *Voorziening levensfasebewust personeelsbeleid*

Voor op balansdatum bestaande verplichtingen uit hoofde van de regeling levensfasebewust personeelsbeleid is een voorziening gevormd. De voorziening is gewaardeerd tegen contante waarde van de toekomstige uitbetalingen. Betaalde bedragen inzake de regeling levensfasebewust personeelsbeleid worden ten laste van deze voorziening gebracht.

#### *Kortlopende schulden*

Dit betreffen schulden met een op balansdatum resterende looptijd van ten hoogste één jaar. Kortlopende schulden worden gewaardeerd tegen reële waarde.

#### *Overlopende passiva*

De overlopende passiva betreffen vooruit ontvangen bedragen die aan opvolgende perioden worden toegerekend en nog te betalen bedragen, voor zover ze niet onder andere kortlopende schulden zijn te plaatsen.

### 3 Grondslagen voor bepaling van het resultaat

#### *Algemeen*

Bij de bepaling van het exploitatiesaldo is uitgegaan van het baten en lastenstelsel. Dit betekent dat de opbrengsten en kosten worden toegerekend aan de periode waarop ze betrekking hebben. Kosten hoeven nog geen uitgaven te zijn en opbrengsten nog geen inkomsten.

#### *Rijksbijdragen*

- de ontvangen (normatieve) rijksbijdrage en de niet geormerkte OCW-subsidies (vrij besteedbare doelsubsidies zonder verrekeningsclausule) worden in het jaar waarop de toekenningen betrekking hebben volledig verwerkt als bate in de de staat van baten en lasten.
- geormerkte OCW-subsidies met een vrij besteed overschot (doelsubsidies waarbij het overschot geen verrekeningsclausule heeft) worden ten gunste van de staat van de baten en lasten verantwoord naar rato van de voortgang van de gesubsidieerde activiteiten. Het deel van de subsidies waarvoor nog geen activiteiten zijn verricht per balansdatum worden verantwoord onder de overlopende passiva.
- geormerkte OCW-subsidies (doelsubsidies met verrekeningsclausule) worden ten gunste van de staat van de baten en lasten verantwoord in het jaar waarvan de gesubsidieerde lasten komen. Niet bestede middelen worden verantwoord onder de overlopende passiva zolang de bestedingstermijn niet is verlopen. Niet bestede middelen worden verantwoord onder de kortlopende schulden zodra de bestedingstermijn is verlopen op balansdatum.

#### *Opbrengsten*

Subsidies, niet zijnde investeringssubsidies, worden in het resultaat verantwoord zodra het waarschijnlijk is dat de desbetreffende subsidies zullen worden ontvangen en voor zover de hiermee samenhangende bestedingen zijn verricht.

#### *Pensioenen*

Het Openbaar Onderwijs Terschelling heeft een pensioenregeling. Pensioenen voor het onderwijspersoneel zijn ondergebracht bij het Algemeen Burgerlijk Pensioenfonds (ABP).

Per eind 2019 heeft dit pensioenfonds een dekkingsgraad van 97,8%. De pensioenverplichting wordt gewaardeerd volgens de "verplichting aan de pensioenuitvoerder benadering". In deze benadering wordt de aan de pensioenuitvoerder te betalen premie als last in de staat van baten en lasten verantwoord. Er bestaat geen verplichting tot het voldoen van aanvullende bedragen in het geval van een tekort bij het ABP, anders dan het effect van hogere premies.

#### *Rente*

Renteopbrengsten worden tijdsevenredig verwerkt, rekening houdend met de effectieve rentevoet van de desbetreffende actiefpost.

### 4 Grondslagen voor het kasstroomoverzicht

Het kasstroomoverzicht is opgesteld volgens de indirecte methode. Bij deze methode wordt het nettoresultaat aangepast voor posten van de winst- en verliesrekening die geen invloed hebben op ontvangsten en uitgaven in het verslagjaar, mutaties in de balansposten en posten van de winst en -verliesrekening waarvan de ontvangsten en uitgaven niet worden beschouwd als behorende tot de operationele activiteiten.

De liquiditeitspositie in het kasstroomoverzicht bestaat uit liquide middelen onder aftrek van gerealiseerde bankkredieten. In het kasstroomoverzicht wordt onderscheid gemaakt tussen operationele, investerings, en -financieringsactiviteiten.

De geldmiddelen in het kasstroomoverzicht bestaan uit liquide middelen.

Transacties waarbij geen ruil van geldmiddelen plaatsvindt, waaronder financial leasing, worden niet in het kasstroomoverzicht opgenomen. De betaling van leasetermijnen is opgenomen onder de operationele activiteiten.



**Model A: Balans per 31 december 2019** (na resultaatverdeling)

<b>1 Activa</b>	<b>31 december 2019</b>	<b>31 december 2018</b>
<b>Vaste Activa</b>		
1.1.2 Materiële vaste activa	<u>606.951</u>	<u>588.688</u>
<u>Totaal vaste activa</u>	<i>606.951</i>	<i>588.688</i>
<b>Vlottende activa</b>		
1.2.2 Vorderingen	565.261	582.456
1.2.4 Liquide middelen	<u>462.049</u>	<u>598.806</u>
<u>Totaal vlottende activa</u>	<i>1.027.310</i>	<i>1.181.261</i>
<b><u>Totaal activa</u></b>	<b><u>1.634.261</u></b>	<b><u>1.769.949</u></b>

<b>2 Passiva</b>	<b>31 december 2019</b>	<b>31 december 2018</b>
2.1 Eigen vermogen	965.269	998.419
2.2 Voorzieningen	313.202	359.698
2.4 Kortlopende schulden	355.789	411.832
<b><u>Totaal passiva</u></b>	<b><u>1.634.261</u></b>	<b><u>1.769.949</u></b>

**Model B: Staat van baten en lasten over 2019**

	<b>Realisatie 2019</b>	<b>Begroting 2019</b>	<b>Realisatie 2018</b>
<b>3 Baten</b>			
3.1 Rijksbijdragen	3.231.207	3.066.875	3.153.316
3.2 Overheidsbijdragen/subsidies overige overhed	103.011	82.170	129.290
3.5 Overige baten	<u>56.854</u>	<u>35.920</u>	<u>41.934</u>
<b>Totaal baten</b>	<u>3.391.073</u>	<u>3.184.965</u>	<u>3.324.540</u>
<b>4 Lasten</b>			
4.1 Personeelslasten	2.828.792	2.770.034	2.714.268
4.2 Afschrijvingen	90.899	92.544	97.443
4.3 Huisvestingslasten	201.883	180.941	175.069
4.4 Overige lasten	<u>317.489</u>	<u>297.900</u>	<u>287.328</u>
<b>Totaal lasten</b>	<u>3.439.064</u>	<u>3.341.419</u>	<u>3.274.108</u>
<b>Saldo baten en lasten</b>	<u>-47.991</u>	<u>-156.454</u>	<u>50.432</u>
<b>6 Financiële baten en lasten</b>	14.841	14.800	14.835
<u>Resultaat</u>	<u>-33.150</u>	<u>-141.654</u>	<u>65.267</u>

**Model C: Kasstroomoverzicht**

	<u>2019</u>	<u>2018</u>
<b>Kasstroom uit operationele activiteiten</b>		
Saldo Baten en Lasten	-47.991	50.432
<i>Aanpassingen voor:</i>		
Afschrijvingen	90.899	97.443
Mutaties voorzieningen	-46.496	-43.367
<i>Veranderingen in vlottende middelen:</i>		
Vorderingen (-/-)	17.195	-2.328
Schulden	<u>-56.043</u>	<u>84.102</u>
Totaal kasstroom uit bedrijfsoperaties:	-42.435	186.282
Ontvangen interest	15.308	15.303
Betaalde interest (-/-)	-467	-468
	14.841	14.835
<b><u>Totaal kasstroom uit operationele activiteiten:</u></b>	-27.594	201.117
<b>Kasstroom uit investeringsactiviteiten</b>		
Investerings in MVA (-/-)	-109.162	-92.673
<b><u>Totaal kasstroom uit investeringsactiviteiten:</u></b>	-109.162	-92.673
<b>Mutatie liquide middelen</b>	-136.756	108.444
Beginstand liquide middelen	598.806	490.362
Mutatie liquide middelen	<u>-136.756</u>	<u>108.444</u>
<b>Eindstand liquide middelen</b>	<u><u>462.049</u></u>	<u><u>598.806</u></u>

**Model VA: Vaste Activa**

**1 Activa**

**1.1.2 Materiele vaste activa**

	<b>Mutaties 2019</b>								
	Cumulatieve aanschafwaarde per 1 januari 2019 tot en met 1 januari 2019	Cumulatieve afschrijvingen per 1 januari 2019	Boekwaarde per 1 januari 2019	Investeringen	Des- investeringen	Afschrijvin- gen	Cumulatieve aanschafwaarde per 31 december 2019	Cumulatieve afschrijvingen tot en met 31 december 2019	Boekwaarde per 31 december 2019
1.1.2.1 Gebouwen en terreinen	285.345	26.585	258.761			7.134	285.345	33.718	251.627
1.1.2.3 Inventaris en apparatuur	1.108.081	964.359	143.723	77.718		45.621	1.185.799	1.009.980	175.819
1.1.2.4 Overige materiële vaste activa	942.105	755.900	186.204	31.444		38.144	973.549	794.044	179.505
<b>Materiële vaste activa</b>	<b>2.335.531</b>	<b>1.746.844</b>	<b>588.688</b>	<b>109.162</b>	<b>-</b>	<b>90.899</b>	<b>2.444.693</b>	<b>1.837.742</b>	<b>606.951</b>

Onder inventaris en apparatuur vallen de posten meubilair, inventaris en ICT middelen.

Duurzame goederen worden geactiveerd bij een aanschafwaarde boven de € 500,-.

Onder andere vaste bedrijfsmiddelen vallen o.a. de vervoersmiddelen en onderwijsleerpakket.

Gehanteerde afschrijvingspercentages inventaris en andere vaste bedrijfsmiddelen per categorie:

	<u>termijn in jaren</u>	<u>percentage</u>
1.1.2.1 - Gebouwen (verbouw)	40	2,5%
1.1.2.3 - Inventaris en apparatuur	5 - 15	7,5% - 20%
- Meubilair	15 - 20	5% - 7,5%
1.1.2.4 - Leermiddelen	8	12,5%
- Overige vaste activa	15 - 20	5% - 7,5%

## Model VV: Voorraden en vorderingen

### 1.2.2 Vorderingen

	<u>31 december 2019</u>	<u>31 december 2018</u>
1.2.2.1 Debiteuren algemeen	18.392	27.822
1.2.2.2 Vorderingen op OCW	69.020	67.883
1.2.2.8 Overige overheden	407.186	407.186
1.2.2.10 Overige vorderingen	29.385	41.682
1.2.2.14 Te ontvangen interest	-	3
1.2.2.15 Overlopende activa overige	<u>41.277</u>	<u>37.880</u>
<b><u>Vorderingen</u></b>	<b><u>565.261</u></b>	<b><u>582.456</u></b>
 <b>Uitsplitsing</b>		
<i>15600 - Rekening-courant gemeenten</i>	407.186	407.186
<u>1.2.2.8 Overige overheden</u>	<u>407.186</u>	<u>407.186</u>
<i>15750 - Te vorderen Vervangingsfonds</i>	11.264	12.436
<i>15790 - Nog te ontvangen bedragen</i>	<u>18.121</u>	<u>29.246</u>
<u>1.2.2.10 Overige vorderingen</u>	<u>29.385</u>	<u>41.682</u>
<i>15800 - Vooruitbetaalde lasten</i>	4.900	25.234
<i>15822 - Rekening courant (Youforce)</i>	163	1.438
<i>15840 - Transitorische posten</i>	<u>36.215</u>	<u>11.208</u>
<u>1.2.2.15 Overlopende activa overige</u>	<u>41.277</u>	<u>37.880</u>

## Model EL: Effecten en Liquide middelen

### 1.2.4 Liquide middelen

	<u>31 december 2019</u>	<u>31 december 2018</u>
1.2.4.2 Tegoeden op bankrekeningen	<u>462.049</u>	<u>598.806</u>
<b><u>Liquide middelen</u></b>	<b><u>462.049</u></b>	<b><u>598.806</u></b>

## Model EV: Eigen vermogen

### 2,1 Eigen vermogen

	Stand per 1 januari 2019	Resultaat	Overige mutaties	Stand per 31 december 2019
2.1.1.1 Algemene reserve	803.005	-20.623		782.382
2.1.1.2 Bestemmingsreserve publiek	160.394	-12.527		147.867
2.1.1.5 Bestemmingsfondsen privaat	35.020	-		35.020
<b>Eigen Vermogen</b>	<b>998.419</b>	<b>-33.150</b>	<b>-</b>	<b>965.269</b>
<b>Uitsplitsing</b>				
<i>Algemene reserve PO</i>	501.472	87.023		588.495
<i>Algemene reserve VO</i>	301.532	-107.646		193.886
<u>2.1.1.1 Algemene reserve</u>	803.004	-20.623	-	782.381
<i>Overige bestemmingsreserve (VO)</i>	25.000			25.000
<i>Bestemmingsreserve Next Level</i>	118.043	-25.000		93.043
<i>Bestemmingsreserve ICT</i>	17.351	-5.888		11.463
<i>Bestemmingsreserve funderend onderwijs (PO)</i>	-	18.361		18.361
<u>2.1.1.2 Bestemmingsreserve publiek</u>	160.394	-12.527	-	147.867
<i>Boekenfonds</i>	1.520			1.520
<i>Overige fondsen (VO)</i>	33.500			33.500
<u>2.1.1.5 Bestemmingsfondsen privaat</u>	35.020	-	-	35.020

#### Toelichting:

De overige bestemmingsreserve VO heeft betrekking op Bapo.

De bestemmingsreserve ICT heeft betrekking op aangeschafte laptops in 2017 (PO). De afschrijvingslasten worden hier jaarlijks op in mindering gebracht.

De bestemmingsreserve Next Level zal in 2019 tot en met 2022 ingezet worden (PO)

De bestemmingsreserve funderend onderwijs betreft de gelden ontvangen uit het convenant werkdrukverlichting en tekorten onderwijspersoneel. Deze gelden zullen in 2020 besteed worden.

## Model VI: Voorzieningen en langlopende schulden

### 2.2 Voorzieningen

	Stand per 1 januari 2019	Dotaties	Onttrekkingen	Vrijval	Rente mutatie (bij contante	Stand per 31 december 2019	Looptijd < 1 jaar	Looptijd 1 t/m 5 jaar	Looptijd > 5 jaar
2.2.1 Personele voorzieningen	61.557	19.508	1.952			79.112	3.226	21.590	15.055
2.2.3 Voorziening groot onderhoud	298.142	4.694	68.745			234.090			
<b>Voorzieningen</b>	<b>359.698</b>	<b>24.202</b>	<b>70.697</b>		<b>-</b>	<b>313.202</b>	<b>3.226</b>	<b>21.590</b>	<b>15.055</b>
<b>Uitsplitsing</b>									
2.2.100 - Voorziening jubilea	38.518	3.306	1.952			39.871	3.226	21.590	15.055
2.2.190 - Overige personele voorzieningen	23.039	16.202				39.241			
<u>2.2.1 Personele voorzieningen</u>	<u>61.557</u>	<u>19.508</u>	<u>1.952</u>		<u>-</u>	<u>79.112</u>	<u>3.226</u>	<u>21.590</u>	<u>15.055</u>
2.2.300 - Voorziening groot onderhoud	298.142	4.694	68.745			234.090			
<u>2.2.3 Voorziening groot onderhoud</u>	<u>298.142</u>	<u>4.694</u>	<u>68.745</u>		<u>-</u>	<u>234.090</u>	<u>-</u>	<u>-</u>	<u>-</u>



## Model KS: Kortlopende schulden

### 2 Kortlopende schulden

	<u>31 december 2019</u>	<u>31 december 2018</u>
2.4.8 Crediteuren	57.369	117.150
2.4.9 Belastingen en premies sociale verzekeringe	126.646	122.701
2.4.10 Pensioenen	38.485	31.821
2.4.12 Overige kortlopende schulden	25.744	23.637
2.4.15 Vooruit ontvangen investeringssubsidies	159	368
2.4.16 Vooruit ontvangen bedragen	9.797	27.933
2.4.17 Vakantiegeld en vakantiedagen	<u>97.590</u>	<u>88.222</u>
<b><u>Kortlopende schulden</u></b>	<b><u>355.789</u></b>	<b><u>411.832</u></b>

#### Uitsplitsing

<i>24930 - Te betalen netto salarissen</i>	2.264	-
<i>24900 - Nog te betalen bedragen</i>	<u>23.480</u>	<u>23.637</u>
<u>2.4.12 Overige kortlopende schulden</u>	25.744	23.637
<i>24035 - Nog te besteden investeringssubsidies</i>	<u>159</u>	<u>368</u>
<u>2.4.15 Vooruit ontvangen investeringssubsidies</u>	159	368
<i>24040 - Vooruitontvangen bedragen</i>	<u>9.797</u>	<u>27.933</u>
<u>2.4.16 Vooruit ontvangen bedragen</u>	9.797	27.933

**Model G: Verantwoording subsidies**

G1. VERANTWOORDING VAN SUBSIDIES ZONDER VERREKENINGSCLAUSULE (Regeling ROS art. 13, lid 2 sub a en EL&amp;I regelingen betrekking hebben op de EL&amp;I subsidies)

Omschrijving	Kenmerk	Toewijzing Datum	bedrag toewijzing €	ontvangen t/m verslagjaar €	Prestatie afgerond Ja/Nee
--------------	---------	---------------------	---------------------------	-----------------------------------	---------------------------------

G2. VERANTWOORDING VAN SUBSIDIES MET VERREKENINGSCLAUSULE (Regeling ROS art. 13, lid 2 sub B en EL&amp;I regelingen betrekking hebben op de EL&amp;I subsidies)

G2.A. Aflopend per ultimo verslagjaar

Omschrijving	Kenmerk	Toewijzing Datum	bedrag toewijzing €	ontvangen t/m verslagjaar €	totale kosten €	te verrekenen ultimo verslagjaar €
--------------	---------	---------------------	---------------------------	-----------------------------------	-----------------------	--

totaal

G2.B. Doorlopend tot in een volgend verslagjaar

Omschrijving	Kenmerk	Toewijzing Datum	bedrag toewijzing €	saldo 1 januari 2019 €	ontvangen in verslagjaar €	lasten in verslagjaar €	totale kosten 31 december 2019 €	saldo nog te besteden 31 december 2019 €
--------------	---------	---------------------	---------------------------	------------------------------	----------------------------------	-------------------------------	--	--

totaal

**ONO Onderwijs Netwerk Ondernemen**

Het bestuur heeft geen subsidie ontvangen met betrekking tot Onderwijs Netwerk Ondernemen.

Jaar	Kenmerk	A. Begroten Projectkosten	B. Subsidie toewijzing	C. Projectkosten	D. Subsidie vaststelling	Te verrekenen
------	---------	------------------------------	---------------------------	------------------	-----------------------------	---------------

## Model OB: Opgave overheidsbijdragen

### 3.1 Rijksbijdragen

	<b>Werkelijk 2019</b>	<b>Begroting 2019</b>	<b>Werkelijk 2018</b>
3.1.1.1 Rijksbijdrage OCW	2.997.550	2.903.176	2.975.148
3.1.2.1 Overige subsidies OCW	63.003	11.311	32.372
3.1.3.1 Doorbetalingen Rijksbijdrage Samenwerkingsverba	170.654	152.387	145.796
<b><u>Rijksbijdragen</u></b>	<b><u>3.231.207</u></b>	<b><u>3.066.875</u></b>	<b><u>3.153.316</u></b>

### 3.2 Overige overheidsbijdragen en -subsidies

	<b>Werkelijk 2019</b>	<b>Begroting 2019</b>	<b>Werkelijk 2018</b>
3.2.2.2 Overige gemeentelijke en GR-bijdragen en -subsid	28.329	8.008	48.533
3.2.2.3 Overige overheden	74.682	74.162	80.757
<b><u>Overige overheidsbijdragen en -subsidies</u></b>	<b><u>103.011</u></b>	<b><u>82.170</u></b>	<b><u>129.290</u></b>

## Model AB: Opgave andere baten

### 3.5 Overige baten

	<b>Werkelijk 2019</b>	<b>Begroting 2019</b>	<b>Werkelijk 2018</b>
3.5.1 Opbrengst verhuur	12.246	5.000	13.148
3.5.5 Ouderbijdragen	25.841	5.700	1.600
3.5.9 Opbrengst catering	1.168	2.000	2.918
3.5.10 Overige	17.600	23.220	24.268
<b><u>Overige baten</u></b>	<b>56.854</b>	<b>35.920</b>	<b>41.934</b>

## Model LA: Opgave van de lasten

### 4 Lasten

#### 4.1 Personele lasten

	<b>Werkelijk 2019</b>	<b>Begroting 2019</b>	<b>Werkelijk 2018</b>
4.1.1 Lonen en salarissen	2.771.355	2.660.909	2.716.549
4.1.2 Overige personele lasten	220.918	162.125	129.934
4.1.3 Af: Ontvangen vergoedingen	163.481	53.000	132.215
<b><u>Personele lasten</u></b>	<b>2.828.792</b>	<b>2.770.034</b>	<b>2.714.268</b>
Uitsplitsing			
4.1.1.1 <i>Brutolonen en salarissen</i>	2.056.471		2.049.792
4.1.1.2 <i>Sociale lasten</i>	296.087		283.344
4.1.1.3 <i>Premies Participatiefonds</i>	34.864		46.756
4.1.1.4 <i>Premies Vervangingsfonds</i>	56.121		47.562
4.1.1.5 <i>Pensioenpremies</i>	327.812		289.094
<u>Lonen en salarissen</u>	2.771.355	-	2.716.548
4.1.2.1 <i>dotaties voorzieningen</i>	19.508	7.500	6.050
4.1.2.2 <i>personeel niet in loondienst</i>	26.863	-	18.637
4.1.2.3 <i>overige</i>	174.547	154.625	105.247
<u>Overige personele lasten</u>	220.918	162.125	129.934

#### 4.2 Afschrijvingslasten

	<b>Werkelijk 2019</b>	<b>Begroting 2019</b>	<b>Werkelijk 2018</b>
4.2.2 Afschrijvingen materiele vaste activa	90.899	92.544	97.443
<b><u>Afschrijvingslasten</u></b>	<b>90.899</b>	<b>92.544</b>	<b>97.443</b>

#### 4,3 Huisvestingslasten

	<b>Werkelijk 2019</b>	<b>Begroting 2019</b>	<b>Werkelijk 2018</b>
4.3.1 Huurlasten	96.498	96.497	93.529
4.3.3 Onderhoudslasten	23.876	20.000	16.529
4.3.4 Energie en water	66.238	49.750	36.796
4.3.5 Schoonmaakkosten	5.852	3.500	3.079
4.3.6 Belastingen en heffingen ter zake van huisve	3.872	4.500	3.843
4.3.7 Dotatie voorziening onderhoud	4.694	4.694	20.000
4.3.8 Overige huisvestingslasten	854	2.000	1.293
<b><u>Huisvestingslasten</u></b>	<b>201.883</b>	<b>180.941</b>	<b>175.069</b>

#### 4,4 Overige lasten

	<b>Werkelijk 2019</b>	<b>Begroting 2019</b>	<b>Werkelijk 2018</b>
4.4.1 Administratie en beheer	65.336	66.750	69.463
4.4.2 Inventaris en apparatuur	76.250	79.800	86.260
4.4.3 Leer- en hulpmiddelen	48.743	52.500	52.477
4.4.5 Overige	127.159	98.850	79.128
<b><u>Overige lasten</u></b>	<b>317.489</b>	<b>297.900</b>	<b>287.328</b>

## Model FB: Financiële baten en lasten

### 6 Financiële baten en lasten

	Werkelijk 2019	Begroting 2019	Werkelijk 2018
6.1.1 Rentebaten	15.308	15.300	15.303
6.2.1 Rentelasten (-/-)	467	500	468
<b><u>Financiële baten en lasten</u></b>	<b><u>14.841</u></b>	<b><u>14.800</u></b>	<b><u>14.835</u></b>

## **Model E: Overzicht verbonden partijen**

Het bestuur is niet verbonden met andere partijen.



## WNT: Wet normering bezoldiging topfunctionarissen publieke en semi publieke sector

### 4.1: Vermelding bezoldiging topfunctionarissen

#### Vermelding topfunctionarissen

Op 1 januari 2013 is de Wet normering topinkomens (WNT) in werking getreden. De WNT is van toepassing op Openbaar Onderwijs Terschelling.

Het voor Openbaar Onderwijs Terschelling toepasselijke bezoldigingsmaximum is in 2019 € 127.000, het WNT-maximum voor het onderwijs, klasse B.

Deze klasseindeling is gebaseerd op de uitkomsten van de complexiteitsvragen die als volgt zijn vastgesteld:

Gemiddelde totale baten	2
Gemiddeld aantal studenten	1
Gewogen aantal onderwijssoorten	2
Totaal aantal complexiteitspunten	5

#### 2019

Bedragen x € 1	W. Cupido - de Turck	J. Docter
<b>Funcctiegegevens</b>	Directeur	Directeur
Aanvang en einde dienstvervulling in 2019	01/01 - 31/12	01/01 - 31/12
Deeltijdfactor in fte	0,77	0,95
(fictieve) dienstbetrekking	Ja	Ja

Bezoldiging		
Beloning plus belastbare onkosten vergoedij	61.420	77.963
Beloning betaalbaar op termijn	11.014	13.632
Subtotaal	<b>72.434</b>	<b>91.595</b>
Individueel toepasselijke bezoldigingsmaxiur	97.790	120.650
-/- Onverschuldigd betaald bedrag		
<b>Totale bezoldiging</b>	<b>72.434</b>	<b>91.595</b>

<b>Gegevens 2018</b>	W. Cupido - de Turck	J. Docter	G. Schreuder
<b>Funciegegevens</b>	Directeur	Directeur	Directeur
Aanvang en einde dienstvervulling in 2018	01/01 - 31/12	01/01 - 31/12	01/01 - 31/05
Deeltijdfactor 2018 in fte	0,85	0,59	1,00
Dienstbetrekking	Ja	Ja	Ja
Beloning plus belastbare onkosten vergoeding	66.900	46.383	23.017
Beloning betaalbaar op termijn	11.086	7.659	6.035
Subtotaal	<b>77.986</b>	<b>54.042</b>	<b>29.052</b>
Individueel toepasselijke bezoldigingsmaximum	104.042	72.187	51.240
<b>Totale bezoldiging 2018</b>	<b>77.986</b>	<b>54.042</b>	<b>29.052</b>

## **Niet uit de balans blijvende verplichtingen**

### Lease zonnepanelen

Het bestuur is een lease-overeenkomst aangegaan met YSS voor de huur van zonnepanelen.  
De leasetermijn bedraagt € 8.174 excl. btw per jaar.

## Bestemming van het resultaat

Vanuit de statuten zijn geen nadere bepalingen opgenomen met betrekking tot de bestemming van het resultaat.

Het voorstel voor de resultaatbestemming is als volgt:

### Resultaat 2019

-20.623 wordt onttrokken aan de algemene reserve

-12.527 wordt onttrokken aan de bestemmingsreserve publiek

---

---

-33.150 totaal resultaatverdeling

## Gebeurtenissen na balansdatum

De uitbraak van het Coronavirus heeft op de hele wereld een flinke impact, zo ook op het onderwijs. Het onderwijs wordt sinds 16 maart 2020 op afstand gegeven, wat van zowel leerlingen als collega's flinke aanpassingen vereist. De eindtoets van groep 8 gaat niet door. Verwacht wordt dat de financiële gevolgen overzichtelijk zijn. De Rijksoverheid continueert de bekostiging waardoor de salarissen aan medewerkers en vaste lasten kunnen worden betaald. De impact van het coronavirus op de totale financiële positie beïnvloedt de continuïteit van de organisatie naar verwachting niet. We verwachten geen liquiditeitsproblemen en geen significante impact op het exploitatieresultaat 2020.

**Ondertekening door bestuurders en toezichhouders**

W. Cupido - de Turck

J. Docter

Datum vaststelling jaarrekening:

**Controle verklaring van de onafhankelijke accountant**



Wilhelminapark 29  
Postbus 6222  
2001 HE Haarlem  
Telefoon 023 - 531 9539  
Fax 023 - 531 17 00  
info@ipa-acon.nl  
www.ipa-acon.nl

## CONTROLEVERKLARING VAN DE ONAFHANKELIJKE ACCOUNTANT

Aan: het college van Burgemeester en Wethouders van de gemeente Terschelling

### D. Verklaring over de in het jaarverslag opgenomen jaarrekening 2019

#### Ons oordeel

Wij hebben de jaarrekening 2019 van 'de gemeentelijke scholen voor primair en voortgezet onderwijs zonder zelfstandige rechtspersoonlijkheid van de gemeente Terschelling' gecontroleerd.

Naar ons oordeel:

- geeft de in het jaarverslag opgenomen jaarrekening een getrouw beeld van de grootte en de samenstelling van het vermogen van 'de gemeentelijke scholen voor primair en voortgezet onderwijs zonder zelfstandige rechtspersoonlijkheid van de gemeente Terschelling' op 31 december 2019 en van het resultaat over 2019 in overeenstemming met de Regeling jaarverslaggeving onderwijs;
- zijn de in deze jaarrekening verantwoorde baten en lasten alsmede de balansmutaties over 2019 in alle van materieel belang zijnde aspecten rechtmatig tot stand gekomen in overeenstemming met de in de relevante wet- en regelgeving opgenomen bepalingen, zoals opgenomen in paragraaf 2.3.1. Referentiekader van het Onderwijsaccountantsprotocol OCW 2019.

De jaarrekening bestaat uit:

- de balans per 31 december 2019;
- de staat van baten en lasten over 2019; en
- de toelichting met een overzicht van de gehanteerde grondslagen voor financiële verslaggeving en andere toelichtingen.

#### De basis voor ons oordeel

Wij hebben onze controle uitgevoerd volgens het Nederlands recht, waaronder ook de Nederlandse controlestandaarden en het Onderwijsaccountantsprotocol OCW 2019 vallen. Onze verantwoordelijkheden op grond hiervan zijn beschreven in de sectie 'Onze verantwoordelijkheden voor de controle van de jaarrekening'.

Wij zijn onafhankelijk van 'de gemeentelijke scholen voor primair en voortgezet onderwijs zonder zelfstandige rechtspersoonlijkheid van de gemeente Terschelling' zoals vereist in de Verordening inzake de onafhankelijkheid van accountants bij assurance-opdrachten (ViO) en andere voor de opdracht relevante onafhankelijkheidsregels in Nederland. Verder hebben wij voldaan aan de Verordening gedrags- en beroepsregels accountants (VGBA).

Wij vinden dat de door ons verkregen controle-informatie voldoende en geschikt is als basis voor ons oordeel.





### **Naleving anticumulatiebepaling WNT niet gecontroleerd**

In overeenstemming met het Controleprotocol WNT 2019 hebben wij de anticumulatiebepaling, bedoeld in artikel 1.6a WNT en artikel 5, lid 1 sub j Uitvoeringsregeling WNT, niet gecontroleerd. Dit betekent dat wij niet hebben gecontroleerd of er wel of niet sprake is van een normoverschrijding door een leidinggevende topfunctionaris vanwege eventuele dienstbetrekkingen als leidinggevende topfunctionaris bij andere WNT-plichtige instellingen, alsmede of de in dit kader vereiste toelichting juist en volledig is.

### **E. Verklaring over de in het jaarverslag opgenomen andere informatie**

Naast de jaarrekening en onze controleverklaring daarbij, omvat het jaarverslag andere informatie, die bestaat uit:

- het bestuursverslag;
- overige gegevens;
- bijlagen.

Op grond van onderstaande werkzaamheden zijn wij van mening dat de andere informatie:

- met de jaarrekening verenigbaar is en geen materiële afwijkingen bevat;
- alle informatie bevat die op grond van de Regeling jaarverslaggeving onderwijs en paragraaf '2.2.2. Bestuursverslag' van het Onderwijsaccountantsprotocol OCW 2019 is vereist.

Wij hebben de andere informatie gelezen en hebben op basis van onze kennis en ons begrip, verkregen vanuit de jaarrekeningcontrole of anderszins, overwogen of de andere informatie materiële afwijkingen bevat.

Met onze werkzaamheden hebben wij voldaan aan de vereisten in de Regeling jaarverslaggeving onderwijs, paragraaf '2.2.2. Bestuursverslag' van het Onderwijsaccountantsprotocol OCW 2019 en de Nederlandse Standaard 720. Deze werkzaamheden hebben niet dezelfde diepgang als onze controlewerkzaamheden bij de jaarrekening.

Het bestuur is verantwoordelijk voor het opstellen van de andere informatie, waaronder het bestuursverslag en de overige gegevens in overeenstemming met de Regeling jaarverslaggeving onderwijs en de overige OCW wet- en regelgeving.

### **F. Beschrijving van verantwoordelijkheden met betrekking tot de jaarrekening**

#### **Verantwoordelijkheden van het college van Burgemeester en Wethouders van de gemeente Terschelling**

Het college van Burgemeester en Wethouders is verantwoordelijk voor het opmaken en getrouw weergeven van de jaarrekening, in overeenstemming met de Regeling jaarverslaggeving onderwijs.

Het college van Burgemeester en Wethouders is ook verantwoordelijk voor het rechtmatig tot stand komen van de in de jaarrekening verantwoorde baten en lasten alsmede de balansmutaties, in overeenstemming met de in de relevante wet- en regelgeving opgenomen bepalingen.



In dit kader is het college van Burgemeester en Wethouders tevens verantwoordelijk voor een zodanige interne beheersing die het college van Burgemeester en Wethouders noodzakelijk acht om het opmaken van de jaarrekening en de naleving van die relevante wet- en regelgeving mogelijk te maken zonder afwijkingen van materieel belang als gevolg van fouten of fraude.

Bij het opmaken van de jaarrekening moet het college van Burgemeester en Wethouders afwegen of de onderwijsinstelling in staat is om haar activiteiten in continuïteit voort te zetten. Op grond van genoemde verslaggevingsstelsel moet het college van Burgemeester en Wethouders de jaarrekening opmaken op basis van de continuïteitsveronderstelling, tenzij het college van Burgemeester en Wethouders het voornemen heeft om de gemeentelijke scholen voor primair en voorgezet onderwijs van de gemeente Terschelling afgerond te liquideren of de activiteiten te beëindigen of als beëindiging het enige realistische alternatief is. Het college van Burgemeester en Wethouders moet gebeurtenissen en omstandigheden waardoor gerede twijfel zou kunnen bestaan of de onderwijsinstelling haar activiteiten in continuïteit kan voortzetten, toelichten in de jaarrekening.

Het college van Burgemeester en Wethouder is verantwoordelijk voor het uitoefenen van toezicht op het proces van financiële verslaggeving van de onderwijsinstelling.

#### **Onze verantwoordelijkheden voor de controle van de jaarrekening**

Onze verantwoordelijkheid is het zodanig plannen en uitvoeren van een controleopdracht dat wij daarmee voldoende en geschikte controle-informatie verkrijgen voor het door ons af te geven oordeel. Onze controle is uitgevoerd met een hoge mate maar geen absolute mate van zekerheid waardoor het mogelijk is dat wij tijdens onze controle niet alle materiële fouten en fraude ontdekken. Afwijkingen kunnen ontstaan als gevolg van fraude of fouten en zijn materieel indien redelijkerwijs kan worden verwacht dat deze, afzonderlijk of gezamenlijk, van invloed kunnen zijn op de economische beslissingen die gebruikers op basis van deze jaarrekening nemen. De materialiteit beïnvloedt de aard, timing en omvang van onze controlewerkzaamheden en de evaluatie van het effect van onderkende afwijkingen op ons oordeel.

Een meer gedetailleerde beschrijving van onze werkzaamheden is opgenomen in de bijlage bij onze controleverklaring.

Haarlem, 13 mei 2020  
Ipa-Acon Accountants B.V.  
Reg.nr.: 003521/218/421/1823

Was getekend : mr. drs. J.C. Olij RA



### **Bijlage bij de controleverklaring**

Wij hebben deze accountantscontrole professioneel kritisch uitgevoerd en hebben waar relevant professionele oordeelsvorming toegepast in overeenstemming met de Nederlandse controlestandaarden, het Onderwijsaccountantsprotocol OCW 2019, ethische voorschriften en de onafhankelijkheidseisen. Onze controle bestond onder andere uit:

- het identificeren en inschatten van de risico's
  - dat de jaarrekening afwijkingen van materieel belang bevat als gevolg van fouten of fraude,
  - van het niet rechtmatig tot stand komen van baten en lasten alsmede de balansmutaties, die van materieel belang zijn
- het in reactie op deze risico's bepalen en uitvoeren van controlewerkzaamheden en het verkrijgen van controle-informatie die voldoende en geschikt is als basis voor ons oordeel. Bij fraude is het risico dat een afwijking van materieel belang niet ontdekt wordt groter dan bij fouten. Bij fraude kan sprake zijn van samenspanning, valsheid in geschrifte, het opzettelijk nalaten transacties vast te leggen, het opzettelijk verkeerd voorstellen van zaken of het doorbreken van de interne beheersing;
- het verkrijgen van inzicht in de interne beheersing die relevant is voor de controle met als doel controlewerkzaamheden te selecteren die passend zijn in de omstandigheden. Deze werkzaamheden hebben niet als doel om een oordeel uit te spreken over de effectiviteit van de interne beheersing van de onderwijsinstelling;
- het evalueren van de geschiktheid van de gebruikte grondslagen voor financiële verslaggeving, de gebruikte financiële rechtmatigheidscriteria en het evalueren van de redelijkheid van schattingen door het college van Burgemeester en Wethouders en de toelichtingen die daarover in de jaarrekening staan;
- het vaststellen dat de door het college van Burgemeester en Wethouders gehanteerde continuïteitsveronderstelling aanvaardbaar is. Tevens het op basis van de verkregen controle-informatie vaststellen of er gebeurtenissen en omstandigheden zijn waardoor gereede twijfel zou kunnen bestaan of de onderwijsinstelling haar activiteiten in continuïteit kan voortzetten. Als wij concluderen dat er een onzekerheid van materieel belang bestaat, zijn wij verplicht om aandacht in onze controleverklaring te vestigen op de relevante gerelateerde toelichtingen in de jaarrekening. Als de toelichtingen inadequaat zijn, moeten wij onze verklaring aanpassen. Onze conclusies zijn gebaseerd op de controle-informatie die verkregen is tot de datum van onze controleverklaring. Toekomstige gebeurtenissen of omstandigheden kunnen er echter toe leiden dat een instelling haar continuïteit niet langer kan handhaven;
- het evalueren van de presentatie, structuur en inhoud van de jaarrekening en de daarin opgenomen toelichtingen; en
- het evalueren of de jaarrekening een getrouw beeld geeft van de onderliggende transacties en gebeurtenissen en of de in deze jaarrekening verantwoorde baten en lasten alsmede de balansmutaties in alle van materieel belang zijnde aspecten rechtmatig tot stand zijn gekomen.



Wij communiceren met bestuur onder andere over de geplande reikwijdte en timing van de controle en over de significante bevindingen die uit onze controle naar voren zijn gekomen, waaronder eventuele significante tekortkomingen in de interne beheersing. Wij bepalen de kernpunten van onze controle van de jaarrekening op basis van alle zaken die wij met het bestuur hebben besproken. Wij beschrijven deze kernpunten in onze controleverklaring, tenzij dit is verboden door wet- of regelgeving of in buitengewoon zeldzame omstandigheden wanneer het niet vermelden in het belang van het maatschappelijk verkeer is.

## Gegevens over de rechtspersoon

### Algemene gegevens

Bestuursnummer 10867  
Naam instelling Openbaar Onderwijs Terschelling

#### *Adres primair onderwijs*

Postadres Postbus 14  
Postcode 8800 AA  
Plaats West-Terschelling  
Telefoon 0562-446296  
E-mailadres [wilyc@basisonderwijsterschelling.nl](mailto:wilyc@basisonderwijsterschelling.nl)  
Website [www.basisonderwijsterschelling.nl](http://www.basisonderwijsterschelling.nl)

Contactpersoon Mevr. W. Cupido - de Turck  
Telefoon 0562 - 446296  
E-mailadres [wilyc@basisonderwijsterschelling.nl](mailto:wilyc@basisonderwijsterschelling.nl)

#### *Adres 't Schylger Jouw*

Postadres Zuid-Midlandweg 8  
Postcode 8891 GH  
Plaats Midland  
Telefoon 0562-448531  
E-mailadres [J.Docter@SchylgerJouw.nl](mailto:J.Docter@SchylgerJouw.nl)  
Website [www.schylgerjouw.nl](http://www.schylgerjouw.nl)

Contactpersoon Mevr. J. Docter  
Telefoon 0562-448531  
E-mailadres [J.Docter@SchylgerJouw.nl](mailto:J.Docter@SchylgerJouw.nl)

### **Leerlingaantallen (t-1)**

2019	298
2018	299
2017	310
2016	300
2015	335
2014	366

**Exploitatie****10867 Openbaar Onderwijs Terschelling PO**

	<b>Realisatie 2019</b>	<b>Begroting 2019</b>	<b>Realisatie 2018</b>
<b>3 Baten</b>			
3.1 Rijksbijdragen	1.672.113	1.609.945	1.551.223
3.2 Overige overheidsbijdragen	92.071	79.762	105.657
3.5 Overige baten	<u>17.526</u>	<u>10.220</u>	<u>24.083</u>
<b>Totaal baten</b>	<u>1.781.710</u>	<u>1.699.927</u>	<u>1.680.963</u>
<b>4 Lasten</b>			
4.1 Personeelslasten	1.394.730	1.452.209	1.344.099
4.2 Afschrijvingen	33.079	32.759	38.156
4.3 Huisvestingslasten	123.512	122.997	113.446
4.4 Overige lasten	<u>164.782</u>	<u>155.000</u>	<u>131.418</u>
<b>Totaal lasten</b>	<u>1.716.104</u>	<u>1.762.965</u>	<u>1.627.119</u>
<b>Saldo baten en lasten</b>	<u>65.607</u>	<u>63.038-</u>	<u>53.844</u>
<b>6 Financiële baten en lasten</b>	8.890	8.900	8.891
<u>Nettoresultaat</u>	<u><b>74.496</b></u>	<u><b>54.138-</b></u>	<u><b>62.735</b></u>

**Exploitatie**  
**19ET 't Schylger Jouw**

	<b>Realisatie 2019</b>	<b>Begroting 2019</b>	<b>Realisatie 2018</b>
<b>3 Baten</b>			
3.1 Rijksbijdragen	1.559.094	1.456.930	1.602.093
3.2 Overige overheidsbijdragen	10.940	2.408	23.633
3.5 Overige baten	<u>39.328</u>	<u>25.700</u>	<u>17.851</u>
<b>Totaal baten</b>	<u>1.609.362</u>	<u>1.485.038</u>	<u>1.643.577</u>
<b>4 Lasten</b>			
4.1 Personeelslasten	1.434.062	1.317.825	1.370.169
4.2 Afschrijvingen	57.820	59.785	59.287
4.3 Huisvestingslasten	78.371	57.944	61.623
4.4 Overige lasten	<u>152.707</u>	<u>142.900</u>	<u>155.910</u>
<b>Totaal lasten</b>	<u>1.722.960</u>	<u>1.578.454</u>	<u>1.646.989</u>
<b>Saldo baten en lasten</b>	<u>113.597-</u>	<u>93.417-</u>	<u>3.413-</u>
<b>6 Financiële baten en lasten</b>	5.951	5.900	5.944
<u>Nettoresultaat</u>	<u>107.646-</u>	<u>87.517-</u>	<u>2.531</u>